

Gangsti mellom Hoshovdstølen og Hosanger – Silingsprosess der 7 alternativ vart redusert til 2



Gjennom ein omfattande prosess har ei rad gangstialternativ mellom det nye bustadfeltet som vert planlagt på Hoshovdstølen og Hosanger vore utgreid. Illustrasjonen er bare eit døme på kor mange og ulike alternativa som har vore vurdert. Ein har no endt med 2 alternativ - jamfør fyrstesida- og desse vert gjennomgått i dette rapportsamandraget. Materialet er utarbeidd av Arkitektgruppen CUBUS, lengdeprofil og snitt for nedre trasé er laga av ingeniør John Hoshovde.

Gangsti mellom Hoshovdstølen og Hosanger – vurdering av 2 alternativ

Bakgrunn

Det er lagt opp til ei dynamisk og spanande utvikling av Hosangerområdet. Dette er i kjømda: 40-50 nye bustader på Hoshovdstølen - ei rad nye fritidsbustader på Heldal – moglegvis óg ordinære bustader. Eit flott fornya og utvida friluftsområde på Hoshovde med badebukta og strandsti i Havnen. Dette er planar som har kome langt i prosess; Heldalreguleringa er vedteke, Hoshovdstølplanen vil kunne leverast til 1.gongshandsaming om eit drøyt halvår. Badebukta/strandsti vil verte fremja som eige sak etterkvart når funksjonell strandsone er ferdig utgreid og nedfelt i kommuneplanen m.v.

Men Hoshovdstølplanen har no lenge "hengt" på **ein viktig føresetnad**; at dei nye bustadområda på Hoshovdstøl (og Heldal utan at det er eit plankrav) får eit trygt og godt gang samband til Hosanger.

Statens Vegvesen og Osterøy kommune peikte i utgangspunktet på fortau langs fylkesvegen som den naturlege løysinga ned til Hosanger. Dette vart utgreid, og ein fann ut at ei forlenging av det nye fortauet som er ført nesten til Refsneset i bakken opp frå Hosanger til Hoshovde, ville verte for dyrt å bere for bustadprosjektet åleine. Dessutan vart fortauet langs Hoshovdli (nedanfrå) som del av vegprosjektet i Mjøsdaalen kutta med omlag 250 meter då prosjektet vart gjennomført. Sidan har ulike alternativ vorte vurdert. Eit framlegg var å satse på ikkje å byggje gangveg etter dei høge, handbokstyrte krava til gangveg, men ein gangSTI – eit greit samband som tillet nytting av barnevogn og rullestol m.v., men med mindre breidde, enklare utforming og då óg med andre traséalternativ. I møte med m.a. rådmann, plansjef, teknisk sjef m.fl. 16.2.2016 – vart ei slik løysing drøfta, og ein var oppmoda til å utgreie det nærare og kome attende med eit konkret framlegg. Det var óg tilrådd at ein slik gangstiløysing vart teke med i Hoshovdstølplanen dvs. at det t.d. ikkje vart knytt til andre planar som t.d. kommuneplanen. Ein må i så høve utvide planområdet.

Alternativ

I tida etter møtet i februar har ulike traséalternativ vorte lagt fram på bakgrunn av fleire synfaringar og GPSmålingar av terrenget. Det har vore ein omfattande og grundig prosess våren 2016, og no i byrgjinga av hausten med ei rad alternativ (etterkvart i alt 7). Ein har dei siste vekene gjennomført ein **silingsprosess**. Ein har valt å presentere berre 2 alternativ: Eit på **nedsida av fylkesvegen og eit på oversida gjennom området kalla Åsen**. Felles for framlegga er at dei er aksepterte av alle grunneigarar langs traséane.

Nedre trasé

Det meste av grunnen på nedsida av fylkesvegen frå avkjørsla til Hoshovde er eigd av Berge Hoshovde (gnr87/bnr1). I denne sona vart to alternativ frå høvesvis Hoshovdefamilien og CUBUS teikna ut basert på to ulike prinsipp og omsyn. I siste fase av utgreiinga har familien Hoshovde og CUBUS kome med variantar som på ulike vis kombinerer dei to opprinnelege alternativa "på nedsida". For ikkje å gjere "nedsida"-alternativa for mange og nyansane for komplekse har vi valt å syne eit "kompromissalternativ" ein nå står att med.

Opprinneleg på oppmoding frå grunneigaren (Berge Hoshovde) såg vi óg nærare på eit alternativ der ein legg stien på **oversida** av fylkesvegen, men ender ved Refsneset omlag der det nye fortauet har sitt endepunkt. Etterkvart synte det seg at dette hadde så mange minus at det var silt vekk (sjå neste punkt om kriteriar for god stiløysing). og det var naudsynt og formålstenleg å sjå meir inngåande på fleire alternativ gjennom Åsenområdet.

Sjølv om løysinga med ein sti på oversida som endte ved Refsneset ikkje var god nok, så såg ein mange føremonar med ei stiløysing i strekket gjennom Åsen om ein fokuserte på ein trasé som vert strekt heilt ned til Hosanger og ender attmed Mjøs Metall sitt nybygg. Ei stiløysing i dette orområdet har vorte ytterlegare aktualisert av at dette uansett vert ei inngrepssone frametter når nytt høgdebasseng skal anleggjast og det skal strekkjast vassleidingar gjennom området. Vi har vald ikkje å konkludere i dette notatet, men berre skildre alternativa med ei oppsummering som har med pro et contramoment.

Kriteriar for ei god stiløysing

Det ein har sett som føresetnad for alle alternativa dvs. som krav til ei akseptabel stiløysing er dette:

- Stien bør liggja slik at den primært vert nyttig for mjuke trafikantar mellom det nye bustadfeltet og aktivitetssentrum i Hosanger (Mjøs Metall, skule, barnehage)
- Stien bør ikkje vere smalare enn 2 meter – utgangspunktet bør vere 3 meter dei fleste stader.
- Stien må ha fast, godt dekke - sand/grus - med god drenering og godt feste for grusen slik at det ikkje renn av når det er mykje nedbør
- Stigningstilhøva bør vere slik at stien er framkomelege for barnevogner, sykklar og moglegvis rullestolar med motor.
- Heile stien bør ha god ljøssetting. Han bør óg kjennast trygg ved at det er kortast moglege strekk som kjennast "øyde" - utan "sosialt oversyn".
- Det bør vere mogleg å fjerne snø og gruse/salte.
- Stien bør vere så trygg som mogleg m.o.t. rasfare (steinsprang/snø) og biltrafikk.
- Det bør vere mogleg å anleggje eit par-tre utsynsplassar med benkar m.v.
- Kostnadene må kunne berast av dei nye bustadene vonleg i eit samarbeid med andre finansieringskjelder

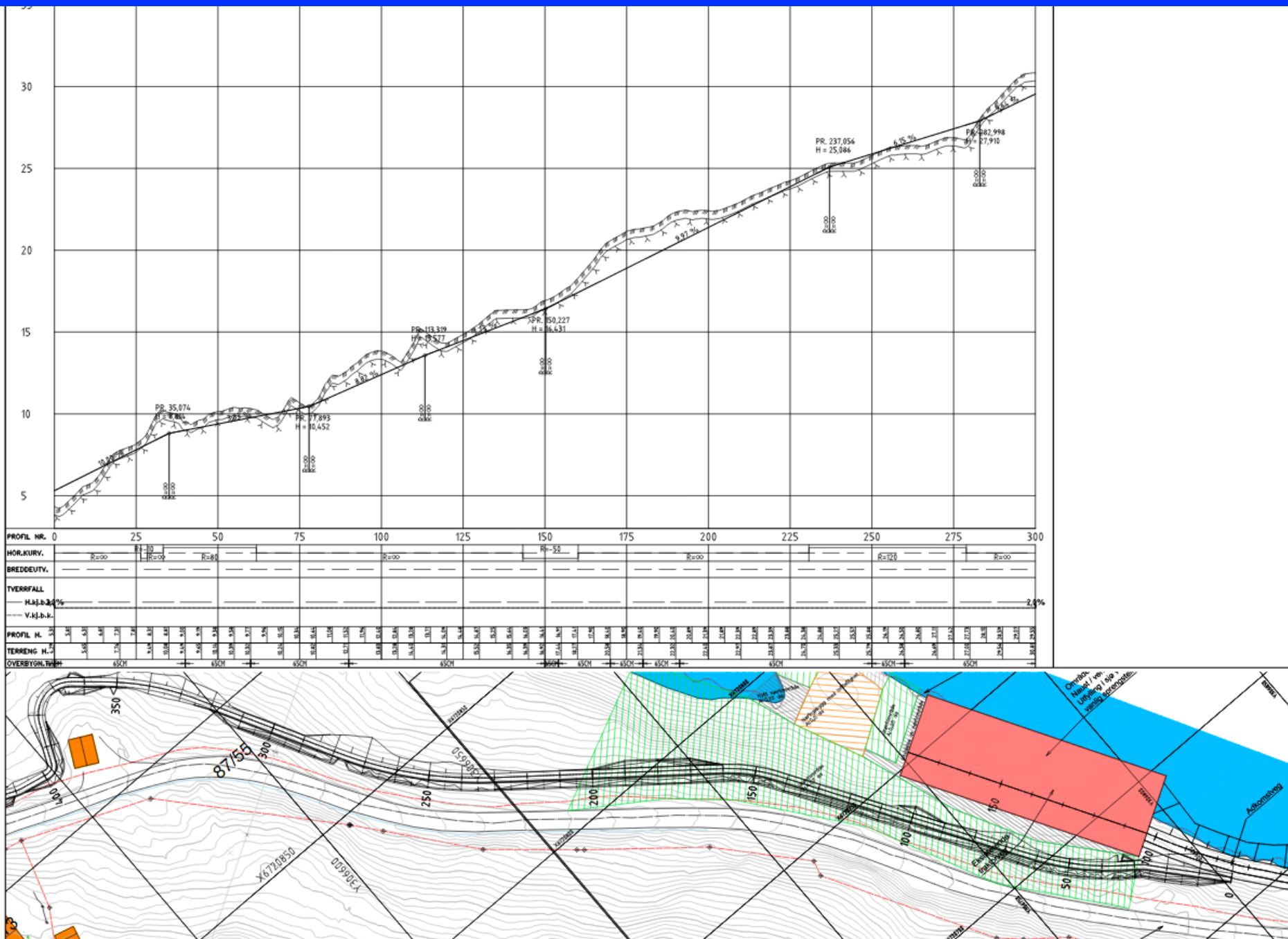
Framdrift – avgjersler

Det har vore arbeidd med regulering av Hoshovdstølen i mange år og ein set no mykje inn på å få plan ferdig. Det har vore vurdert som viktig å kunne konkludere m.o.t. gang sambandet mellom Hoshovde og Hosanger óg av omsyn til Osterøy kommune sine planar om ny vassleiding og utbyggjing av VA-nettet meir generelt i området. Det er ynskjeleg at gangsti og planområdet vert teke med i vurderingane og moglegvis anbudsgrunnlaget for anleggsarbeidet. Oppstart er venta før jul denne hausten (2016).

Alternativ 1: Nedre trasé



Alternativ 1: Nedre trasé



Alternativ 1 - Nedre trasé; skildring - vurdering

Skildring

Traséen på nedsida av fylkesvegen (merka med raudt) på første sida av notatet, er kopla til reguleringsplanområdet (Hoshovdstølen) sin indre infrastruktur og kryssar ein køyrbar veg - tilkomstvegen til Hoshovde – og følgjer så et jamt skrånande terreng gjennom/nedkant av steinfylling på nedsida av ein garasje. Traséalternativet ein har valt å inkludere i denne rapporten legg seg høgt i terrenget og følgjer fylkesvegen sin profil og ender eit lite stykke oppe i den nye tilkomstvegen til Refsneset (som er under anleggjing). Stien kryssar her den nye tilkomstvegen (som er lite trafikkert) og vil så kopla seg på det nye fortauet ned til Hosanger (manglar p.t. 75 meter mellom avkøyrsla til Refsneset og fortauet)

Traséen er vurdert å kunne etablerast med breidde ca. 2 meter utan brattare strekk i stutte parti enn 1:6 – 1:7 dvs. utan at ein må nytte trapper. Stigninga tillet difor at barnevogner, sykklar og moglegvis óg rullestolar med motor nyttar stien. Stistrekket som må opparbeidast frå innkøyringa til det nye bustadområdet (same startpunkt som Åsenstien) og til opparbeidd, nytt fortau er om lag 800 meter – om ein reknar heilt ned til Hosanger så er det ca. 1160 meter – om en reknar fram til naturleg midtpunkt i Hosanger attmed Mjøs Metall er lengda ca. 1350 meter. Om ein reknar til målpunkt som skule og barnehage vert det lengre. (Sjå eigen illustrasjon om avstandar på side 9)

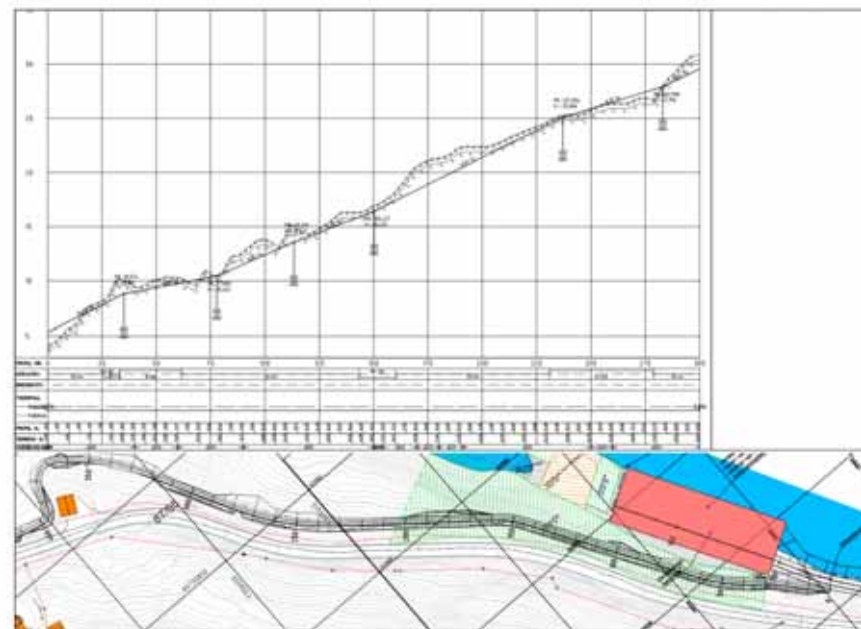
Vurderte pluss for stien:

- Kryssar ikkje fylkesvegen i strekninga fram til det nye fortauet i Hoshovdli.
- Fangar naturleg opp det eksisterande bustad og hytteområdet på Hoshovde.
- Vil kunne anleggjast slik at den indre gangvegen i det nye bustadfeltet på Hoshovdstøl vert kopla naturleg på stien.
- Har akseptable stigningstilhøve.

- Det er høvesvis enkelt for mogleg ny bustad og næringsbyggnad på Refsneset å nytte stien, men krev ein trapp el.l.
- Grunneigar aksepterer, og har sjølve gjort framlegg til løysinga.

Minus

- Stien er krevjande å byggje med fleire skjæringar og murar. Han krev gjerde i lange strekk. Dette er difor óg ei løysing som krev høge kostnader.
- Kan liggje noko nært fylkesvegen i einskilde parti m.o.t. snøsprut frå brøyting o.l.
- Stien leier inn på eit nytt fortau, men om målpunkta er skulen i bygda, barnehagen eller Mjøs Metall m.flr. så er det naudsynt med ein kryssing av Fylkesvegen nede i Hosanger på eit punkt med dårleg frisiktsone.
- Stien vil måtte koordinerast med grunneigar sine planar om regulering av Refsnesetområdet.



Alternativ 2 - Åsen trasé



Alternativ 2 - Åsen trasé; Hoshovdstøl – Hosanger skiltring - vurdering

Skiltring

Traséen går frå planlagt nytt kryss der ein planlegg ny hovedavkøyring for det nye bustadfeltet ved Hoshovdstølen og til Hosanger sørom Mjøs Metall sitt nybygg innerst i Mjøsvågen. I det nye krysset ved Hoshovdstøl vil ein måtte ha fotgjengerovergang til andre sida uansett avdi eit busstopp vert liggjande på denne sida. Start og endepunktet i Hosanger er det reelle, trafikkmessige knutepunktet i bygda ; krysset ved «gamle» Mjøs Metall, der vegen går opp til skulen. Stien vil soleis krysse fylkesvegen **ein gong** ved Hoshovdstølen. Stien vil hovedsakleg følgje eksisterande stiar/traktorvegar heilt fram til "nye" Mjøs Metall der ein i siste delen følgjer ein eldre traktorveg for å kome ned til lite trafikkert veg og vidare til målpunkt i Hosanger. Stilengda er om lag 1100-1200 meter.

Traséen følgjer ein trasé som det vert høvesvis lett å byggje i det meste av lengda frå fylkesvegen er kryssa og til endepunktet ved Mjøs Metall. Sannsynlegvis vil delar av stien følgje leiingstraséane til/frå planlagd høgdebasseng øvst i Åsen eller vice versa; ved eit godt planlagd samarbeid kan prosjekta kombinerast.

Vurderte pluss for stien:

- Har eit langt strekk i fint og høvesvis enkelt turterreng og med god utsikt. Stien kan med enkle tiltak verte gjort til ein opplevingssti med informasjons og opplevingspunkt om lokale naturtilhøve og kulturhistorie. Vinterstid vil stien opplevast som vesentleg meir ljøs og solrik enn nedre stitrasé.
- Møter det "nye" sentrum i Hosanger (Montessoriskulen, barnehagen og den største arbeidsplassen Mjøs Metall) - og soleis målpunktet til/frå for svært mange av dei som skal frå Hoshovde til Hosanger eller omvendt - på eit meir enkelt og direkte vis enn dei øvrige alternativa.
- Unngår (farleg) kryssing av fylkesvegen i vika i Hosanger og nytting av trafikkert veg utan fortau om ein skal til t.d. skulen.
- Kan vere med på å gje den eine bustaden på denne sida av fylkesvegen betre vegutløysing ved å vere køyrbar gangveg det fyrste strekket frå avkjøyrsla. Grunneigaren positiv til dette.
- Løysinga vil óg kunne avvikla avkøyringa til ein skogsbilveg i same, farlege sving som bustaden har avkjøyrsla i dag. *Soleis vil to trafikkfarlege avkjøyrslar kunne eliminerast.*
- Har rimeleg greie stigningstilhøve; og vil kunne anleggjast slik at han vert lett å nytte óg for barnevogner og (elektriske) rullestolar.
- Vil nytte kjende stiar og halde dei i hevd. Stien kan verte ein ledd i å leggje heile Åsen betre til rette for turgåing.

- Grunneigarane - som óg inkluderer tiltakshavar m.o.t. ein større del av traséen - er alle positive.
- Det skal leggjast veg opp til høgdebassenget på Åsen og slik sett vert det ei avkjøyrsla óg mot Åsensida vis-á-vis Hoshovdstølen uansett. Det opnar for samarbeid om byggjinga av både tiltaka dvs. både sti og vassanlegga.
- Mjøs Metall som er grunneigar i den delen nærast Hosangere er svært positive til stiltaket, og kan ha nytte av traséen til ny vassleidning til verksemda.
- Gangstien er ikkje til hinder for mogleg framtidig bustadbyggjing i Åsenområdet.

Minus

- Stien vert lang; 1.15 km og krev høg kvalitet inkludert svært god ljøssetting og velorganisert vedlikehold er krevjande ikkje minst økonomisk.
- Krev kryssing av fylkesvegen Sjølv om planovergangen ved Hoshovdstøl vil ha gode siktlinjer og venteleg nedsatt fart i høve til i dag, er det sjølv sagt alltid eit risikomoment knytt til at særleg born kryssar trafikkert veg. (Sjølv om alle born som skal til skule i Fotlandsvåg eller kjem frå skule i Lonevåg må krysse vegen pga plasseringa av busstopp.)
- Traséen fangar ikkje så godt opp eksisterande bustader på Hoshovde; både retninga, lengda og utforminga gjer at stien kan framstå som ein omveg. Gangstien si oppgåve er imidlertid ikkje primært å betre situasjonen i dag, men å trygge at dei nye, store bustadområda får godt samband med Hosanger.
- Å få stien opp og ned frå Hosanger ved Mjøs Metall og opp i Åsen i byrgjinga frå Hoshovdstølen med gode nok stigningstilhøve. vil vere krevjande. Dei litt brattare partia saman med eit samband på over ein kilometer, vil kunne ha avvisande effekt om ein ikkje "treff" m.o.t m.a. stigning. Høgaste punktet på den synte stitraséen er ca 65 m. Det er 10 m høgare enn startpunktet ved det nye bustadfeltet. Til samanlikning er høgaste passeringpunkt over Åsen om lag 100 m.
- At ein har godt ljøs og ei brei, rydda "gate" gjennom skogen langs stien, vert viktige moment attmed stigning og lengde for å invitere til bruk óg gjennom vinterhalvåret

Avstandar frå Hoshovdstøl til Hosanger for de to alternativa

