

**FOLKEHELSEOVERSYN
OSTERØY KOMMUNE**



27.04.2016

Innhald

.....	1
INNLEIING	4
1. BAKGRUNN OG LOVGRUNNLAG.....	4
2. INFORMASJON OM KJELDER OG STATISTIKK	5
3. STATISTIKK OG OVERSIKTER	6
3.1 BEFOLKNINGSSAMANSETNAD.....	7
3.1.1 TAL INNBYGGJARAR.....	7
3.1.2 UTVIKLINGSTENDENSAR I FORHOLD TIL BUSETJING:	7
3.1.3 FLYTTING.....	8
3.1.4 DEL FØDTE / FØDSELSEOVERSKOT:	9
3.3.5 DEL PERSONAR SOM BUR ALEINE/ EINEFORSØRGJARAR:	9
3.3.6 BEFOLKNING I YRKESAKTIV ALDER (i prosent)	11
3.3.7 DEL INVANDRARAR PÅ OSTERØY	11
3.1.8 FRAMSKREVEN FOLKEMENGD:	12
3.3.9 KJØNNBALANSE – INDIKATORAR FOR KJØNNSLIKESTILLING	13
3.2 LEVEKÅR.....	15
3.2.1 ØKONOMI	16
3.2.2 UTDANNING	17
3.2.3 ARBEID.....	18
3.2.4 FRÅVÆR ARBEID	20
3.2.5 UFØRETRYGDA	20
3.2.6 SOSIALHJELPSMOTTAKARAR	21
3.3 MILJØ	22
3.3.1 NATUR	22
3.3.2 VASSFORSYNING.....	22
3.3.3 FRITIDSORGANISASJONAR.....	23
3.3.4 PLAGA AV EINSEMND	23
3.3.5 LOKALMILJØ.....	23
3.4 SKULE.....	25
3.4.1 TRIVSEL I 7. KLASSE OG 10. KLASSE	25
3.4.2 MOBBING	26

3.4.3 LESEFERDIGHEIT	27
3.4.4 REKNING	29
3.4.5 FRÅFALL I VIDAREGÅANDE SKULE	30
3.5 LEVEVANAR	32
3.5.1 FYSISK INAKTIVE	32
3.5.2 OVERVEKT	32
3.5.3 ALKOHOL OG RUS	33
3.5.4 RØYKING	34
3.6 HELSE OG SJUKDOM	36
.....	36
3.6.1 LEVEALDER	37
3.6.2 PSYKISK HELSE	37
3.6.3 KREFT	40
3.6.4 HJERTE OG KAR	41
3.6.5 DIABETES	45
3.6.6 KOLS	45
3.6.7 MUSKEL OG SKJELETT	46
3.6.8 SKADAR	49
3.6.9 DØDLIGHET HENDINGAR:	50
3.6.10 FØDSELSVEKT	51
3.6.11 VAKSINASJONSDEKNING	51
3.6.12 TANNHELSE	52
3.7 SAMFERDSEL	53
3.7.1 MJUK TRAFFIKANT PÅ OSTERØY	53
3.7.2 KOLLEKTIVTRANSPORT	53
3.7.3 TAL REGISTRERTE KJØRETY	53
3.7.4 PENDLING	54
3.7.5 TRAFIKKSIKRING	54
4.0 RISIKOINDEKS FRÅ HORDALAND FYLKESKOMMUNE	55
5.0 AVSLUTNING	56
6.0 LITTERATUR:	57

INNLEIING

Formannskapet gjorde vedtak 02.09.2015 om oppstart av arbeid for utarbeiding av folkehelseoversyn. Rapporten er utarbeidd av folkehelsekoordinator Kristin Ruud Myking på vegne av rådmannen. Folkehelseoversyn for Osterøy kommune blei vedtatt av Heradstyret 27.04.2016. Ved spørsmål, ta kontakt med folkehelsekoordinator på tlf 56 19 21 00 eller e-post: kristin.ruud.myking@osteroy.kommune.no

1. BAKGRUNN OG LOVGRUNNLAG

God forvaltning av befolkninga si helse er ei føresetnad for berekraftig utvikling. I dag er folkehelsearbeid retta mot eit påverknadsperspektiv med merksemd mot bakanforliggende faktorar som påverkar levevanar og helse meir enn eit perspektiv på levevanar. Gjennom folkehelsearbeid har kommunane ein unik moglegheit til å påverke befolkninga si helse i ein meir rettferdig og positiv retning.

Lov av 24. juni 2011 om folkehelsearbeid er eit naudsynt verkty for å realisera Samhandlingsreforma. Folkehelselova skal leggje til rette for eit kunnskapsbasert og systematisk folkehelsearbeid og har som mål å fremje god og rettferdig fordeling av helse. Kommunen skal fremje befolkninga si helse innan dei oppgåver og med dei verkemidla kommunen er tillagt.

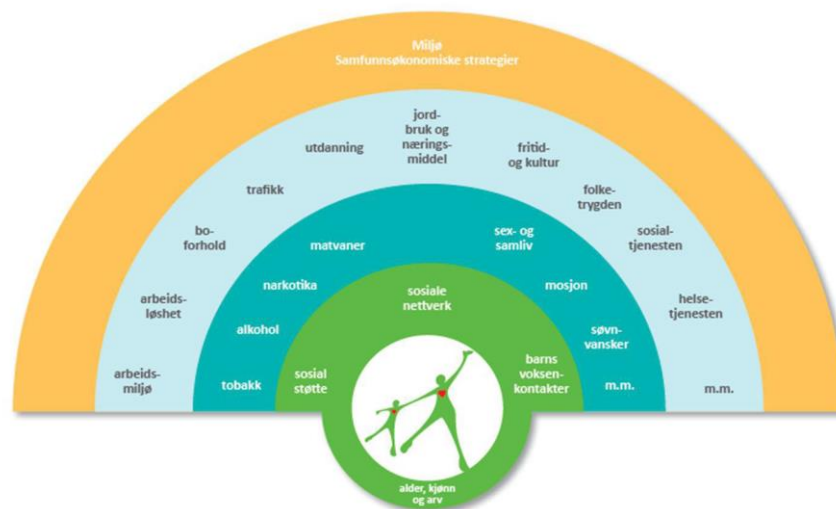
§5 i folkehelselova pålegg kommunen å ha ei skriftleg oversikt over helsetilstand og påverknadsfaktorar:

- a) folkesamansetnad
- b) oppvekst- og levekår
- c) fysisk-, biologisk-, kjemisk- og sosialt miljø
- d) skadar og ulukker
- e) helsereelatert åtferd
- f) helsetilstand

Utfordringsbiletet skal leggest til grunn for mål og strategiar for folkehelsearbeidet, som igjen skal forankrast i planprosessar etter plan- og bygningslova. Kommunane skal leggja til rette for eit målretta og systematisk folkehelsearbeid basert på lokale folkehelseutfordringar. Forskrift av 28. juni 2012 om oversikt over folkehelsa regulerer nærare oversiktsarbeidet etter lova om folkehelsearbeid §5.

Kommunen si tiltaksplikt i folkehelselova er direkte knytt til oversikta med identifiserte utfordringar. Dette kan mellom anna omfatte tiltak knytt til forhold rundt oppvekst- og levekår som bustad, utdanning, arbeid og inntekt, fysiske og sosiale miljø. Levevanar, skadar ulukker osv.

Dette oversiktsdokumentet vil være ein del av kunnskapsgrunnlaget og utgangspunktet for det moderne folkehelsearbeidet i Osterøy kommune. Spesielt er kunnskap om påverknadsfaktorar/årsaksforhold viktig som grunnlag for planstrategiar og folkehelseiltak. Oversikta skal gje det faglege grunnlaget for politiske vurderingar.



Modellen er basert på den sosiale helsemodellen Dahlgren og Whitehead presenterte i 1991 som viser dei sentrale arenaer og lag av påverknadsfaktorar (Modell frå fylkesmannen i Oppland).

2. INFORMASJON OM KJELDER OG STATISTIKK

Folkehelselova legg fram nokre kjelder til kunnskap som skal nyttast i oversikta:

- a) Opplysningar som statlige helsemyndigheter og fylkeskommunen gjer tilgjengeleg.
- b) Kunnskap frå dei kommunale helse- og omsorgstenestene
- c) Kunnskap om faktorar og utviklingstrekk i miljø og samfunn som kan ha innverknad på befolkninga si helse.

Nasjonalt folkehelseinstitutt sender årleg ut folkehelseprofilar til alle kommunar. Desse inneheld fortolka statistikk på kommunenivå og skal inngå som ein del av den lovpålagte oversikta. Profilane viser hovudtrekk i kommunen si folkehelse, nøkkeltal for folkehelse samanlikna med landssnittet, og eit kommunebarometer som peikar på hovudutfordringar for kommunen.

Faktagrunnlaget i denne oversikta består av ulike typar data, både kvantitative og kvalitative data. Opplysningar frå statlege helsemyndigheter vil i all hovudsak innehalda kvantitative data som er særleg egna for å sjå på hovudtrekk, trendar og utvikling over tid.

På alle tema er det tatt sikte på å beskrive status/utvikling på kommunenivå. Der dette ikkje lar seg gjere er teksten basert på nasjonale undersøkingar.

I tillegg til nemnde kjelder er det henta inn lokal informasjon i eigen kommune.

Hovudkjelder:

- FHI - Folkehelseprofil Osterøy kommune 2015
- FHI - Kommunehelse statistikkbank
- SSB
- Statistikk i vest
- Lokale kjelder

3. STATISTIKK OG OVERSIKTER

FARGEKODAR:

Det ligg mykje statistikk i ein folkehelse rapport. For at den skal bli lettare å lese er det vald å bruke fargekodar frå raudt – oransje/gult – grønt. Raudt indikerer at tilstanden ikkje er bra samanlikna med Hordaland og landet elles, medan grønt indikerer at den er god samanlikna med Hordaland og landet elles. For å sjå på utvikling er det vald å gå tilbake opp til 15-20 år for å sjå på endringar over tid både for Osterøy, men og for Hordaland og landet elles. Bak fargekodane ligg tala slik at ein sjølv kan vurdere og samanlikne på eit grundigare grunnlag.

DIGITAL LESING AV DOKUMENTET:

Dersom ein les dokumentet digitalt er det lagt inn hyperkoplingar slik at ein raskt kan finne statistikk som er aktuell for fleire område ved å klikke på koplinga. Spesielt i samandraga er det aktuelt å bruke denne metoden for raskt å gå til den delen du som lesar ynskjer å lese meir om

3.1 BEFOLKNINGSSAMANSETNAD

Befolkninga si samansetnad og fordeling i forhold til alder, kjønn, befolkningsgrupper og busetnad vil mellom anna danne grunnlag for planlegging av framtidige tenestebehov og kva omsyn som bør ivaretakast.

SAMANDRAG BEFOLKNINGSSAMANSETNAD

- [INNBYGGJARAR](#): Det har vore auke i tal innbyggjarar dei siste åra.
- [UTVIKLINGSTENDENSAR BUSETJING](#): Folkeveksten er størst i dei sentrale bygdene Lonevåg, Valestrand og Hauge. Fotlandsvåg, Hamre, Hjelvik, Raknes og Haus har ei noko vekst i innbyggjartal. Det er negativ folkevekst i Bruvik, Tysse og Hosanger.
- [FØDSELSTAL/ FLYTTING](#): Folkeveksten er på bakgrunn av eit positivt fødselsoverskot og innflytting. Innflytting står for hovuddelen av tilveksten.
- [ÅLEINEBUANDE](#): Tal åleinebuande og tal personar som er åleineforsørgjande er lågare enn Hordaland og landet elles.
- [INNVARNDRARAR](#): Av innflyttarar frå utlandet kjem 82 % frå Europa.
- [FRAMSKRIVING](#): Det vil kome ein nedgang i del personar i yrkesaktiv alder, medan det vil vera auke i del personar under 19 år og over 67 år i tida fram til 2030. I 2030 vil det vera 247 fleire born i alder 1 – 5 år. I 2030 vil det vera trong for 404 fleire skuleplassar enn det er i 2016 (Med middels vekst). Det er forventa folkevekst i kommunen med inntil 1 % i året til 2035
- [KJØNNBALANSE](#): Det er noko dreid kjønnsbalanse i kommunen.

3.1.1 TAL INNBYGGJARAR

STATUS:

Utvikling i folkemengd på Osterøy sidan 2006. Det har vore gradvis auke i folketal dei siste åra.

Folketal	2006	2010	2013	2014	2015
1253					
Osterøy	7186	7434	7695	7786	7906

SSB 10.02.16

3.1.2 UTVIKLINGSTENDENSAR I FORHOLD TIL BUSETJING:

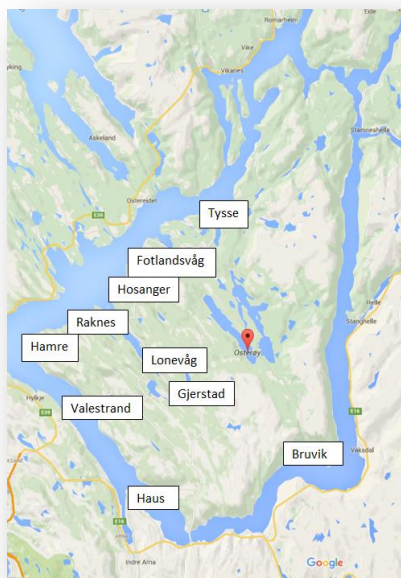
Lonevåg er kommunesenter, elles har øya fire områdesenter, Fotlandsvåg, Hauge, Haus og Valestrand. I tillegg er det fleire bygder utanom desse sentra som vist på kartet. Det skjer ei fortetting i områda Valestrand, Lonevåg og Haus. Denne dreinga av busetting vil verke inn på ulike tenestetilbod/fritidstilbod i dei ulike delane av kommunen. Det vil seie at nokre innbyggjarar vil få lengre avstandar til teneste- og fritidstilbod.

Lonevåg er skulesenter, dei andre områdesentra har barneskule og barnehage. I tillegg ligg det private barneskular på Hosanger og Hamre. I 2013 blei det starta privat ungdomsskule på Valestrand. Hausten 2016 er det oppstart av ny privat barneskule på Hjellvik.

TAL BUSETTE OSTERØY / TETTSTADAR PÅ OSTERØY:

	2005	2010	2012	2013	2014	2015	Endring +/-
Osterøy	7207	7421	7521	7674	7786	7842	635
BRUVIK	482	454	438	437	469	470	-12
HAUS	1124	1113	1133	1137	1123	1143	19
LONEVÅG	1547	1664	1685	1723	1721	1733	186
HAUGE	650	674	710	757	814	825	175
VALESTRAND	1259	1383	1424	1439	1443	1488	229
HAMRE	324	322	330	332	348	343	19
HJELLVIK	265	292	286	286	286	281	16
RAKNES	127	146	145	150	162	168	41
HOSANGER	565	534	552	563	550	548	-17
FOTLANDSVÅG	401	421	421	433	452	430	29
TYSSE	433	414	394	405	403	403	-30

(Hordaland fylkeskommune)



3.1.3 FLYTTING

Arbeidsmarknad eller nærleik til arbeidsmarknad styrer i stor grad om ein kommune har tilflytting eller fråflytting. Osterøy har ein positiv tilflyttingsbalanse. Osterøy ligg nær Bergen og det gjer kommunen til ein aktuell bustadkommune og for dei som arbeider i Bergen eller andre

omlandskommunar. Tala for pendling viser at mange bur på Osterøy, men arbeider i andre kommunar- kommunen har stor negativ pendlarbalanse omlag 30%.

Tal personar:

Osterøy	2010	2013	2014
Innflytting	312	359	326
Utflytting	261	274	285

SSB 10.02.2016

3.1.4 DEL FØDTE / FØDSELSEOVERSKOT:

Det har sidan 2012 vore fødselsoverskot i Osterøy kommune. Målt pr 1000 innbyggjar ligg Osterøy likt med Hordaland og noko over landet i tal fødte. Sidan 90 talet har del kvinner pr 100 menn låge på mellom 94 -96. Det betyr at det er høgare del menn enn kvinner på Osterøy.

Tal kvinner mellom 20 - 40 år vil etter middels framskriving auke frå 2020 og opp mot 2030 på Osterøy(Statistikk i Vest). Dette vil kunne gje auke i tal barn frå 2020. Tal eldre vil auke i same periode.

TAL FØDDE:

	2009	2010	2011	2012	2013	2014
1253						
Osterøy	89	64	77	100	97	83

FHI 10.02.2016

FØDSELSEOVERSKOT (tal):

	2009	2010	2011	2012	2013	2014
1253						
Osterøy	26	-7	-11	29	28	14

SSB 10.02.2016

3.3.5 DEL PERSONAR SOM BUR ALEINE/ EINEFORSØRGJARAR:

Åleinebuande og åleine forsørgjarar er i følgje statistikkane ei utsett gruppe både økonomisk, helsemessig og sosialt. Osterøy har lågt tal personar som bur aleine eller er eineforsørgjarar i forhold til Hordaland og landet elles. Det er sannsynleg at tal einslige vil auke med auka tal eldre. Med auka tal einslege vil dei sosiale relasjonane endra seg. Dette kan gje auka krav til helse- og omsorgstenester framover og ein må planleggja for eventuelt endra buformer.

DEL PERSONAR SOM BUR ÅLEINE 45 ÅR + (I prosent)

År	2009	2010	2011	2012	2013	2014
Geografi						
Heile landet	25,9	25,8	25,8	25,6	25,6	25,6
Hordaland	24,6	24,6	24,6	24,4	24,4	24,3
Osterøy	20,4	20,5	20,3	20,4	20,9	20,8

FHI 10.02.2016

EINEFORSØRGJARAR UNDER 45 ÅR (I prosent)

År	2007-2009	2008-2010	2009-2011	2010-2012	2011-2013	2012-2014
Geografi						
Heile landet	19	19	18,9	18,5	18	17,5
Hordaland	17,7	17,5	17,3	16,9	16,4	16
Osterøy	14,3	14,5	14,2	14,3	14,2	14,2

FHI 10.02.2016

BORN AV EINEFORSØRGJARAR (i prosent):

År	2007-2009	2008-2010	2009-2011	2010-2012	2011-2013	2012-2014
Geografi						
hele landet	15,9	15,9	15,9	15,7	15,5	15,2
Hordaland	14,6	14,5	14,4	14,1	13,8	13,6
Osterøy	11,8	12,2	12,2	12,5	12,2	12,2

FAMILIETYPAR

Måltal	Prosent av alle familiar			
Region	FAMILIETYPE	2005	2010	2014
Osterøy	Alle familiar	100	100	100
	Einpersonfamilie	33	33,9	35,6
	Par utan barn	22,2	23,5	24,2
	Par med små barn (yngste barn 0-5 år)	13,5	11,6	11,3
	Par med store barn (yngste barn 6-17 år)	15,1	14,2	14,1
	Par med vaksne barn (yngste barn 18 år og over)	8,9	8,2	6,6
	Mor/far med små barn (yngste barn 0-5 år)	1,4	1,5	1,5
	Mor/far med store barn (yngste barn 6-17 år)	2,9	4	4
	Mor/far med vaksne barn (yngste barn 18 år og over)	3	3,1	2,8
	Andre familiar	0	0	0

STATISTIKK I VEST 02.02.2016

3.3.6 BEFOLKNING I YRKESAKTIV ALDER (i prosent)

År	2009	2010	2011	2012	2013	2014	2015
Geografi							
hele landet	66,8	66,9	67	67	67	66,9	66,7
Hordaland	66,4	66,5	66,8	66,8	67	66,9	66,8
Osterøy	63,7	64	64,2	64,6	64,7	64,7	64,3

FHI 10.02.2016

3.3.7 DEL INVANDRARAR PÅ OSTERØY

Det har dei seinare åra vore aukande del innvandrarak på Osterøy, dei fleste kjem frå Europa. I 2015 var 9,1 % av innbyggjarane innvandrarak eller norskfødde med innvandrarakforeldre. Dette ligg under snittet for Hordaland som er 13,2 % og landet elles 15,6 %. Det er venta at delen innvandrarak aukar på Osterøy, mellom anna på grunn av vedtak om busetjing av flyktningar frå 2014 og nytt vedtak i 2016. Dette har og vil påverke tenestene. Barnehage og skule får auka del framandspråklege, vaksenopplæringa får auka del som har rett til introduksjonsprogram og ein vil få auke i tal framandspråklege arbeidssøkarar. Andre felt som helse og teknisk vil og måtte ta høgde for nye arbeidsoppgåver som følgje av busetjing av flyktningar.

DEL INVANDRARAR PÅ OSTERØY I PROSENT

År	2009	2010	2011	2012	2013	2014	2015
Geografi							
Heile landet	10,6	11,4	12,2	13,1	14,1	14,9	15,6
Hordaland	8,1	8,9	9,8	10,6	11,6	12,5	13,2
Osterøy	4,8	5,2	6	6,7	7,5	8,3	9,1

FHI 16.02.2016

TAL INNVANDRARAR OG NORSKFØDDE MED INVANDRARFORELDRE I PROSENT

År		2009	2010	2011	2012	2013	2014
Geografi	Landbakgrunn						
Osterøy	totalt	4,8	5,2	6	6,7	7,5	8,3
	Europa uten Tyrkia	3,7	4,1	4,8	5,4	6,1	6,7
	Afrika	0,1	0,1	0,1	0,1	0,2	0,2
	Asia med Tyrkia	0,7	0,8	0,8	0,9	1	1
	Nord-Amerika	0,1	0,1	0,1	0,1	0,1	0,1
	Sør- og Mellom-Amerika	0,1	0,1	0,1	0,1	0,1	0,3
	Oseania	0	0	0	0	0	0

FHI 10.02.2016

3.1.8 FRAMSKREVEN FOLKEMENGD:

Framskrivningar i befolkningsmengd kan tene mange føremål og fungera som eit nyttig verkty for planlegging i kommunen.

Tabellane under viser framskrivning for låg vekst, middels vekst og høg vekst i folketal. Den siste tabellen syner framskrivning med kortare intervall i alder for å syne endringar innan aldersgrupper.

Låg nasjonal vekst (Alternativ LLML):

Framskreven folkemengd småbarn - barn - ungdom - yrkesaktiv - pensjonist					
		2016	2020	2030	2040
1253 Osterøy	0-5 år	600	708	730	721
	6-15 år	1065	1064	1307	1311
	16-66 år	5092	5375	5780	6129
	67 år eller eldre	916	1314	1536	1763

SSB 10.02.2016

Middels nasjonal vekst (Alternativ MMMM):

Framskreven folkemengd småbarn - barn - ungdom - yrkesaktiv - pensjonist					
		2016	2020	2030	2040
1253 Osterøy	0-5 år	600	780	847	853
	6-15 år	1065	1069	1469	1527
	16-66 år	5092	5425	5937	6534
	67 år eller eldre	916	1355	1671	2012

SSB 10.02.2016

Høg nasjonal vekst (Alternativ HHMH):

Framskreven folkemengd småbarn - barn - ungdom - yrkesaktiv - pensjonist					
		2016	2020	2030	2040
1253 Osterøy	0-5 år	600	851	999	1077
	6-15 år	1065	1081	1661	1855
	16-66 år	5092	5485	6183	7240
	67 år eller eldre	916	1381	1776	2242

SSB 10.02.2016

Framskreven folkemengd						
Middels vekst utg pkt 2014		2016	2020	2025	2030	2040
Osterøy	Alder					
	alle aldre		8629	9303	9924	10926
	0-14 år	1547	1745	1994	2180	2222
	15-24 år	1074	1081	1045	1089	1399
	25-44 år	2016	2222	2432	2522	2497
	45-64 år	1946	2057	2123	2258	2561

	65-74 år	770	878	888	912	1066
	75-79 år	183	260	395	382	411
	80 år+	379	386	426	581	770

FHI 10.02.2016

3.3.9 KJØNNBALANSE – INDIKATORAR FOR KJØNNSLIKESTILLING

Indikatorane samla viser noko dreid kjønnsbalanse på Osterøy i forhold til kommunar som ligg i Nordhordland og Bergen. Bakanforliggende årsakar kan ligga i kultur, men og i struktur som arbeidsplassdekning og næringsstruktur.

Over 80 % av kvinnene arbeider i offentleg sektor og over 40% arbeider deltid. Nær 70% av menn arbeider i privatsektor og omlag 11% menn arbeider deltid. Osterøy ligg saman med Radøy lågt i tal born som nyttar barnehage samanlikna med Lindås, Meland og Bergen. Det er høgare del kvinner som har tatt høgare utdanning enn menn.

2013	Osterøy	Radøy	Lindås	Meland	Bergen
Del barn 1-5 år i barnehage (prosent)	84,4	83,5	93,3	93,4	90,9
Del menn blant kommunestyrerepresentantar (prosent)	70,4	52	58,1	59,3	56,7
Del kvinner blant kommunestyrerepresentantar (prosent)	29,6	48	41,9	40,7	43,3
Del menn med høgare utdanning (prosent)	13	13	17,9	19	34,3
Del kvinner med høgare utdanning (prosent)	21,7	22,2	26	28,4	38,9
Del menn (20-66 år) i arbeidsstyrken (prosent)	84,5	83	84,9	83,6	83,2
Del kvinner (20-66 år) i arbeidsstyrken (prosent)	76,9	77,6	76,9	78,1	78,4
Gjennomsnittlig bruttoinntekt, menn (kr)	454500	470000	512900	504300	515900
Gjennomsnittlig bruttoinntekt, kvinner (kr)	288200	290400	312700	306300	339600
Del sysselsette menn (20-66 år) som jobbar deltid (prosent)	10,9	13,1	10	10,3	14,9
Del sysselsette kvinner (20-66 år) som jobbar deltid (prosent)	43,8	41,8	37,1	38	32,1
Del ferde som tar heile fedrekvoten eller meir av foreldrepengeperioden	66	59,8	68,3	72,9	70,3
Grad av kjønnsbalansert næringsstruktur (skår)	0,49	0,48	0,52	0,52	0,65
Del menn blant sysselsette	18,9	18,8	25,4	25,9	34,2

(20-66 år) i offentlig sektor (prosent)					
Del kvinner blant sysselsette (20-66 år) i offentlig sektor (prosent)	81,1	81,2	74,6	74,1	65,8
Del menn blant sysselsette (20-66 år) i privat sektor (prosent)	68,9	71,3	65,5	63,9	60,9
Del kvinner blant sysselsette (20-66 år) i privat sektor (prosent)	31,1	28,7	34,5	36,1	39,1
Del menn blant leiarar (20-66 år) (prosent)	66,4	65,1	63,9	73,7	64,7
Del kvinner blant leiarar (20-66 år) (prosent)	33,6	34,9	36,1	26,3	35,3
Grad av kjønnsbalanse i utdanningsprogram på vidaregåande skule (skår)	0,57	0,52	0,55	0,57	0,7

SSB 16.02.2016

3.2 LEVEKÅR

Levekår har stor påverknad for helse. Folkehelseoversynet vurderer økonomi, utdanning, arbeid, arbeidsløyse, mottakarar av sosialhjelp og uføretrygda i dette kapitlet.

Inntekt og økonomi er grunnleggande påverknadsfaktorar for helse. Lik fordeling av økonomiske ressursar påverkar antakeleg samfunnsmessige forhold positivt. Ein kan anta at stor ulikheit i økonomi i eit samfunn kan leie til auka kriminalitet, kulturelle forskjellar og politiske konflikter mellom ulike grupper i samfunnet. I ein kommune kan store forskjellar i inntekt være ei peikepinn på at det og er store sosiale helseforskjellar i kommunen. Dei siste 30 åra har alle inntektsgrupper i landet fått betre helse, men helsegevinsten har vore størst for personar med lang utdanning og høg inntekt. Til dømes har denne gruppa høgare forventa levealder enn personar med kortare utdanning og lågare inntekt. Særlig dei siste ti åra har helseforskjellen auka, det gjeld både fysisk og psykisk helse, og både born og vaksne. Utjamning av sosiale helseforskjellar er ei viktig målsetting i folkehelsearbeidet. (NOU 2009: 10. Fordelingsutvalget: Finansdepartementet 2009.)

SAMANDRAG LEVEKÅR

- **ØKONOMI:** Osterøy har høgare medianinntekt enn Hordaland og landet elles. Det er lågare del hushaldningar med låg inntekt og lågare grad av inntektsulikheit enn landet elles. Det er færre som bur åleine og har eineforsørgjar ansvar enn Hordaland og landet elles.
- **UTDANNING:** Osterøy har lågt utdanningsnivå. Men tal personar med høgare utdanningsnivå er aukande, dette gjeld spesielt jenter. Osterøy Vidaregåande har betre gjennomføringsprosent og karakternivå enn Hordaland og Landet elles.
- Rundt 30 % av arbeidsstokken arbeidspendlar ut av kommunen og kommunen har stor negativ pendlingsbalanse.
- **OMSTILLING:** Omstillingsindikatorane syner at kommunen er utsatt i forhold til utdanningsnivå, kommunen ligg høgt i samband med konkuransetsette næringar og forsørgjarbyrde.
- **ARBEIDSLØYSE:** Ved utgongen av 2015 var det 2,4 % registrerte arbeidsledige i kommunen
- **SYSSELSETTE:** Offentleg helse- og omsorg er største sysselsetjar (25%) med industri (24%) og bygg og anlegg (16%) som dei to nest største.
- **SJUKEFRÅVÆR:** Sjukefråværet låg i 3 kvartal 2015 på 3,5 % for menn, dette er under snittet for landet. For kvinner låg fråværet på 7,2 % dette er høgare enn snittet for landet.
- **UFØRETRYGDA:** Del uføretrygda i aldersgruppa 18 – 44 år ligg under snittet for Hordaland og landet elles. I alder 44 – 66 år ligg Osterøy over Hordaland og under landet elles i tal uføretrygda.
- **SOSIALHJELPSMOTTAKARAR:** Osterøy har lågare del av befolkning mellom 25 – 66 år som mottok sosialhjelp enn Hordaland og landet elles, men høgare del av befolkninga mellom 18 – 24 år som mottok sosialhjelp. For begge grupper er det aukande grad av mottakarar av sosialhjelp, dette er motsatt av trenden i Hordaland og landet elles.

3.2.1 ØKONOMI

På Osterøy ligg medianverdien høgare enn Hordaland og landet elles. Det er lågare tal hushaldningar med låg inntekt og det er lågare grad av inntektsulikheit enn Hordland og landet elles. Samtidig har Osterøy færre som bur åleine og færre som har eineforsørgaransvar. Sjølv om Osterøy har betre tal enn Hordaland og landet elles betyr det ikkje at me ikkje skal prioritera dette området. Det er eit særst viktig område då det er eit av dei store grunnlaga for god helse i befolkninga.

3.2.1.1 MEDIANINNTTEKT

I statistikk er medianen den verdien av ein variabel (til dømes lønn) som ligg midt i det statistiske materialet, det vil sei at like mange individ i materialet har verdi over medianen som under den.

År	2008	2009	2010	2011	2012	2013
Geografi						
hele landet	392000	397000	411000	431000	446000	465000
Hordaland	406000	413000	427000	449000	464000	488000
Osterøy	440000	443000	454000	471000	487000	500000

FHI 10.02.2016

3.2.1.2 LÅGINNTEKTSHUSHALDNINGAR

Personar i hushaldningar med inntekt under henholdsvis 50 % og 60 % av nasjonal medianinntekt, beregnet etter EU-skala . EU-skala er ein ekvivalensskala som nyttast for å kunne samanlikna hushaldningar av forskjellig størrelse og samansetning.

Låginntekt (hushaldningar) - 60% av
nasjonal medianinntekt EU-skala

I prosent

		2009	2010	2011	2012	2013
Heile landet	alle aldre	9,5	9,4	9,6	10,1	10,5
Hordaland	alle aldre	8,4	8,4	8,6	9	9,2
Osterøy	alle aldre	8,5	8,4	7,6	8,1	7,9
Heile landet	0-17 år	8,9	9	9,5	10,2	11
Hordaland	0-17 år	7,2	7,3	7,8	8,4	9
Osterøy	0-17 år	8,8	8,5	9	8	8,2

3.2.1.3 INNTEKTSULIKHET

MÅLTAL: P90/P10

År	2009	2010	2011	2012	2013
Geografi					
hele landet	2,6	2,6	2,7	2,7	2,7
Hordaland	2,6	2,6	2,6	2,6	2,7
Osterøy	2,3	2,3	2,3	2,3	2,3

FHI 10.02.2016

FORKLARING P90/P10:

P90/P10 er forholdet mellom inntekta til den personen som ligg på 90-prosentilen og den som ligg på 10-prosentilen (engelsk: percentile). Dette er inntekta til den som har den 90 % høgaste inntekta i befolkninga samanlikna med den som har den 10 % lågaste inntekta. Sagt på ein anna måte: Om ein sorterer 100 personar stigande etter inntekt, er P90/P10 forholdet mellom inntektene til person nummer 90 (den tiande høgaste) og person nummer 10 (den tiande lågaste).

3.2.2 UTDANNING

Det er dokumentert samanheng mellom utdanningsnivå, materielle levekår og helse (NOU 2009:10). Osterøy har eit relativt lågt utdanningsnivå samanlikna med Hordaland og landet elles. Når det gjeld Osterøy isolert viser statistikken positive endringar. Tal personar mellom 30 -39 år som har høgskule/universitet som høgaste fullførte utdanningsnivå aukar. Spesielt jenter har auka sitt utdanningsnivå. Årsaka til lågt utdanningsnivå ligg antakeleg tilbake i tid då dette har samanheng med arbeidsmarknad. Det har tradisjonelt sett ikkje vore naudsynt med denne type utdanning i arbeidslivet på Osterøy. Dette er i endring og ein ser at fleire tek utdanning ut over grunnskule. Osterøy har hatt gode tal i forhold til gjennomføring på vidaregåande dei siste åra og det har vore eit høgt karaktersnitt på dei som har gjennomført. Osterøy vidaregåande viser god tilnærming til lokalsamfunnet ved å tilby utdanning som er aktuell for bedriftene på Osterøy.

HØGASTE FULLFØRTE UTDANNINGSNIVÅ 30 -39 ÅR (I prosent)

		2008	2009	2010	2011	2012	2013	2014
Heile landet	grunnskule	17	16,8	16,8	16,7	16,7	16,9	17,2
Hordaland	grunnskule	15,1	14,8	14,8	14,6	14,4	14,6	14,8
Osterøy	grunnskule	22,1	21,5	20,4	20	20,8	19,6	19,6

Heile landet	vidaregåande	41,8	40,9	39,9	38,9	37,9	36,8	35,9
Hordaland	vidaregåande	42,4	41,4	40,3	39,2	38,4	37,4	36,6
Osterøy	vidaregåande	56,4	56,6	57	56,1	53,7	53,9	53,3

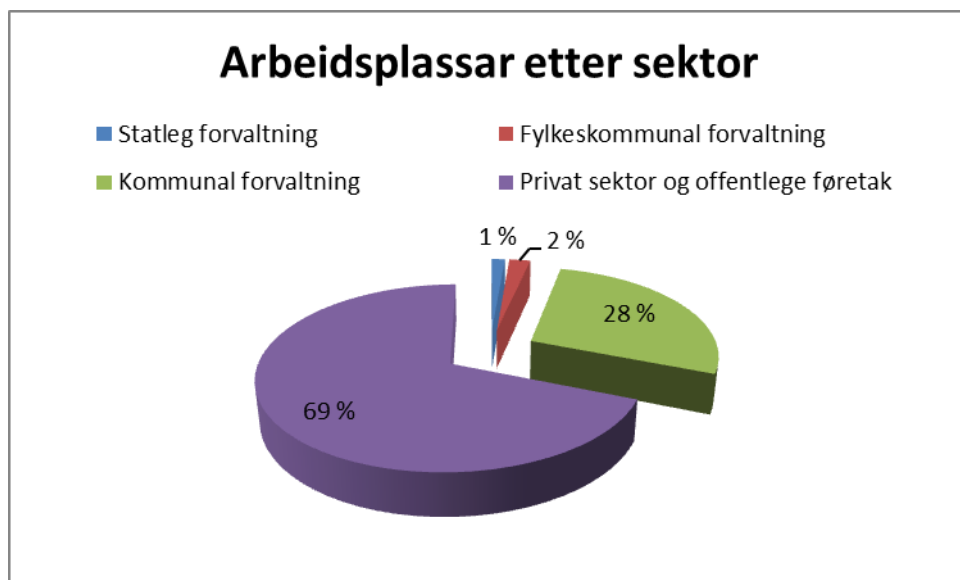
Heile landet	universitet/ høgskule	41,2	42,3	43,3	44,4	45,3	46,2	46,9
Hordaland	universitet/ høgskule	42,5	43,7	45	46,3	47,2	48	48,6
Osterøy	universitet/ høgskule	21,5	21,9	22,6	23,9	25,5	26,5	27,1

FHI 10.02.2016

3.2.3 ARBEID

3.2.3.1 ARBEIDSPLOSSAR

Største delen av arbeidsplassar for sysselsette på Osterøy ligg i privat sektor og offentlege føretak. Kvinner er høgare representert i kommunal sektor, medan menn er høgst representert i privat sektor. Dette syner ein i kapitlet 3.3.8 om kjønnsbalanse.



3.2.3.2 ARBEIDSLØYSE

Arbeidsledige er anteken å være ei utsatt gruppe økonomisk, helsemessig og sosialt. Osterøy ligg under landet og over Hordaland i arbeidsløyse i 2014. Det har dei siste tre år vore stigande tal i arbeidsløyse. Det er grunn til å tru at arbeidsløysa vil stige på Osterøy framover, på grunn av endringar nasjonalt.

I PROSENT

År	2009	2010	2011	2012	2013	2014
Geografi						
hele landet	2,4	3	2,9	2,5	2,5	2,7
Hordaland	2,1	2,7	2,6	2,2	1,9	2,1
Osterøy	2,3	2,8	2,4	1,6	2	2,4

FHI 10.02.2016

3.2.3.3 OMSTILLINGSINDIKATORAR

Tala under viser i kor stor grad kommunen kan omstilla seg ved endra arbeidsmarknad.

Tid		2008	2013	2014
Geografi	Indikator			
Hordaland	Arbeidsmarknadsintegrasjon	0,14	0,14	0,14
Osterøy	Arbeidsmarknadsintegrasjon	0,58	0,62	0,61
Meland	Arbeidsmarknadsintegrasjon	1,02	1,05	1,06
Hordaland	Arbeidsledige	0,013	0,016	0,018
Osterøy	Arbeidsledige	0,01	0,018	0,016
Meland	Arbeidsledige	0,012	0,018	0,024
Hordaland	Arbeidsledig ungdom	0,015	0,02	0,02
Osterøy	Arbeidsledig ungdom	0,015	0,02	0,021
Meland	Arbeidsledig ungdom	0,015	0,023	0,032
Hordaland	Einsidig næringsstruktur	0,07	0,07	0,07
Osterøy	Einsidig næringsstruktur	0,12	0,13	0,13
Meland	Einsidig næringsstruktur	0,12	0,13	0,14
Hordaland	Einsidig næringsstruktur u/kommunal sektor	0,04	0,04	0,04
Osterøy	Einsidig næringsstruktur u/kommunal sektor	0,05	0,04	0,05
Meland	Einsidig næringsstruktur u/kommunal sektor	0,06	0,07	0,08
Hordaland	Konkurransetsette næringar	0,1	0,09	0,09
Osterøy	Konkurransetsette næringar	0,2	0,16	0,16
Meland	Konkurransetsette næringar	0,32	0,27	0,28
Hordaland	Naturbaserte næringar	0,04	0,04	0,03
Osterøy	Naturbaserte næringar	0,1	0,1	0,11
Meland	Naturbaserte næringar	0,04	0,03	0,03
Hordaland	Offentlege arbeidsplassar	0,27	0,28	0,28
Osterøy	Offentlege arbeidsplassar	0,28	0,32	0,3
Meland	Offentlege arbeidsplassar	0,26	0,26	0,27
Hordaland	Høgare utdanning	-	0,3	0,31
Osterøy	Høgare utdanning	-	0,17	0,18
Meland	Høgare utdanning	-	0,24	0,25
Hordaland	Forsørgingsbyrde	0,514	0,515	0,516
Osterøy	Forsørgingsbyrde	0,569	0,569	0,584
Meland	Forsørgingsbyrde	0,512	0,537	0,552
Hordaland	Forsørgingsbyrde utan barn	0,216	0,23	0,234
Osterøy	Forsørgingsbyrde utan barn	0,247	0,265	0,275
Meland	Forsørgingsbyrde utan barn	0,166	0,183	0,197

3.2.4 FRÅVÆR ARBEID

3.2.4.1 SJUKEFRÅVÆR

SJUKEFRÅVÆR

MENN:	2007K4	2011K4	2012K4	2013K4	2014K4	2015 K3
Heile landet	4,5	4,1	4,2	4,1	4	4
Hordaland	4,5	4,2	4,2	4	4,2	:
Osterøy	5,2	5,2	4,3	3,8	4,5	3,5
KVINNER:						
Heile landet	7,5	7,1	7,3	7	7,1	6,9
Hordaland	7,8	7,4	7,6	7,1	7,4	:
Osterøy	8,3	8,9	8,9	6,8	7,7	7,2

3.2.4.2 BRUK AV GRADERT SJUKEMELDING

Gradert sjukemelding er ei delvis sjukemelding der uføregraden seier kor mykje personen er sjukemeldt. Dersom ein person er 60% sjukemeldt vil arbeidstakaren utføre 40% av sitt vanlege arbeid/evt delvis får nye oppgåver.

GRADERTE SJUKEMELDINGAR I PROSENT

Heile landet	16,8	17	17,8	18,9	20,7
Hordaland	15	15,1	15,9	16,7	18,4
Osterøy	13	12,7	14	14,4	16,2

Gradering av sjukemeldingar blir sett på som hensiktsmessig for å oppretthalda kontakten med arbeidsplassen for å hindre at ein fell utanom arbeidslivet. Det er anteken at langvarige passive trygdeytningar ikkje er gunstig for helse. I nokon tilfelle kan det utgjere ei risiko på sikt å komme for tidlig tilbake i jobb. Ein kan få ei «innlåsnings-effekt» som inneber at innsatsen for å komme tilbake i full jobb reduserast og at terskelen for å få sjukemelding blir senka (Arbeid og velferd nr 3. 2011).

Langtidssjukemeldingar blir i større grad gradert enn korttidssjukemeldingar. Bruk av graderte sjukemeldingar bør sjåast i samanheng med del langtidssjukemeldingar. Det kan være slik at graderte sjukemeldingar blir nytta der friskmelding kunne vore aktuelt og på denne måten kan graderte sjukemeldingar auke det totale sjukefråværet.

Bruk av gradert sjukemelding er høgast for kvinner, eldre, tilsette innanfor leiging, tilsette med låg fysisk belastning i arbeidet og høg grad av kontroll i arbeidssituasjonen (nasjonale tal).

3.2.5 UFØRETRYGDA

Del uføretrygda i aldersgruppa 18 – 44 år ligg under snittet for Hordaland og landet elles. I alder 44 – 66 år ligg Osterøy over Hordaland og under landet elles i tal uføretrygda. Kvinner og menn ligg likt i

tal uføretrygda i 18 – 44 år. I gruppa 44 – 66 år aukar menn til 14,1 % og kvinner til 20,7 %. Dette ligg over Hordaland men under landet elles.

VARIG UFØREPENSJON 18 – 44 år (I prosent)

År	2007-2009	2008-2010	2009-2011	2010-2012	2011-2013	2012-2014
Geografi						
Heile landet	2,4	2,3	2,3	2,4	2,5	2,6
Hordaland	2,2	2,2	2,2	2,2	2,3	2,4
Osterøy	2,3	2,2	2,2	2,3	2,2	2,2

FHI 10.02.2016

VARIG UFØREPENSJON 45 – 66 ÅR (I prosent)

	2007-2009	2008-2010	2009-2011	2010-2012	2011-2013	2012-2014
Geografi						
Heile landet	19	18,7	18,6	18,5	18,4	18,1
Hordaland	15,9	15,9	16,1	16,3	16,2	16
Osterøy	17,2	17,6	17,6	17,6	17,5	17,3

3.2.6 SOSIALHJELPSMOTTAKARAR

Osterøy har lågare del av befolkning mellom 25 – 66 år som tek i mot sosialhjelp enn Hordaland og landet elles, men høgare del av befolkninga mellom 18 – 24 som tek i mot sosialhjelp. For begge grupper er det aukande grad av mottakarar av sosialhjelp, dette er motsett av trenden i Hordaland og landet elles.

SOSIALHJELPSMOTTAKARAR

		2005-2007	2006-2008	2007-2009	2008-2010	2009-2011	2010-2012
Alder							
Heile landet	18-24 år	6,6	5,9	5,7	5,8	5,9	5,8
Hordaland	18-24 år	6,3	5,5	5,1	5,2	5,2	5,1
Osterøy	18-24 år	5,9	4	4,1	4,8	6,6	6,6
Heile landet	25-66 år	3,5	3,3	3,3	3,3	3,3	3,3
Hordaland	25-66 år	3,6	3,4	3,3	3,3	3,2	3,1
Osterøy	25-66 år	2,6	1,9	2	2,3	3	3

FHI 10.02.2016

3.3 MILJØ

- **NATUR:** Osterøy har enkel tilgang til naturen og mange private aktører og frivillige organisasjoner som er med å oppretthalde, merke og gradere stier i kommunen i samarbeid med lokale grunneigarar. Nytt friluftskart for Osterøy er utarbeida
- **VASSFORSYNING:** Kvalitet på drikkevassforsyninga frå offentlige vassverk er god
- **LAG OG ORGANISASJONAR:** Det er mange lag og organisasjonar på Osterøy. Kvar bygd har sine aktivitetar, men det er og organisasjonar som har heile Osterøy som nedslagsfelt. Osterøy har ingen frisklivssentral og manglar organisert tilbod på lågterskelnivå. Det skal i 2016 tilsetjast frivilligheitskoordinator i kommunen.
- **MØTEPLASSAR:** Det kan bli utfordrande å oppretthalda lokale møteplassar ved sentralisering av ulik type aktivitet. Ungdom har mindre følt einsemd enn Hordaland og landet elles. Dei er og meir nøgd med lokalmiljøet enn Hordaland og landet elles.

3.3.1 NATUR

Osterøy har ein stor ressurs i friluftsområda. Det er til dømes mange frivillige som legg ned mykje arbeid i å merka og rydda stiar i kommunen. Sidan sist oversyn har kommunen, med løyve frå lokale grunneigarar, merka og gradert turstiar fleire stader i kommunen. Osterøy turlag vil i samarbeid med kommunen fortsette dette arbeidet i 2016. Osterøy kommune utarbeida nytt friluftskart i 2015. Lett tilgjengelege friluftsområde er ein stor ressurs for å fremje folkehelse på tvers av sosioøkonomisk status.

3.3.2 VASSFORSYNING

Drikkevasskvalitet frå offentlig vassverk 2014. Når det gjeld tala må ein merke seg at på Osterøy har mange privateigd vassforsyningar frå brønn. Desse blir ikkje kontrollert av offentlege tilsynsmyndigheiter slik som offentlege vassverk blir. Det er under oppføring ny vassforsyning frå Fotlandsvåg til Tysse dette vil gje abonnementar på dette strekket tilgang til offentlig vassforsyning.

Geografi	Parameter	
Heile landet	hygienisk kvalitet og leveringsstabilitet	91,6
	hygienisk kvalitet	96,4
	leveringsstabilitet	93,8
Hordaland	hygienisk kvalitet og leveringsstabilitet	92,3
	hygienisk kvalitet	96,4
	leveringsstabilitet	93,4
Osterøy	hygienisk kvalitet og leveringsstabilitet	98,6
	hygienisk kvalitet	100
	leveringsstabilitet	98,6

3.3.3 FRITIDSORGANISASJONAR

Levekårsundersøkinga syner at vestlandet i 2011 og 2014 ligg på om lag same tal medlemmar i ulike typar organisasjonar som resten av landet. Dette gjeld personar over 16 år. Lokalt viser ungdata undersøkinga frå 2012 – 2014 at 62,5 % av ungdommane er medlem av ein fritidsorganisasjon. Dette ligg noko under tala for Hordaland og landet elles.

Det er ei nasjonal utfordring å behalda ungdommane som aktive medlemmar av lag og organisasjonar etter oppstart på ungdomskule. Ungdataundersøkinga syner at Osterøy kommune ligg litt under Hordaland og landet elles for tal medlemmar i fritidsorganisasjonar.

Tal fritidsorganisasjonar er omlag 80 på Osterøy. Dei fleste større bygder og områdesentra har eigne lag for idrett og kultur, samt helselag og grendaråd/lag. Tidligere var avstand ei utfordring slik at alle bygdene hadde sine eigne lag av ulike former. Dette er i endring og ein ser fleire døme på lag som baserer seg på medlemmar frå heile Osterøy. For dei som er avhengig av buss kan det være utfordrande å nå desse aktivitetane som ikkje ligg i same bygd. Det er difor viktig at bygdene får oppretthalda aktivitet i sine lag slik at terskelen for aktivitet er så låg som mogleg.

Osterøy kommune var i 2014 fasilitator for oppstart av Osterøy turlag som har tilbod til fleire grupper og til dei som ikkje er medlem. Det få organiserte lågterskeltilbod i Osterøy kommune. Kommunen har ikkje frisklivssentral/frisklivstilbod. Det blir tilsett frivilligheitskoordinator i 2016.

MEDLEM I FRITIDSORGANISASJON (I prosent)

År	Heile landet	Hordaland	Osterøy
2012-2014	63,5	63,9	62,5

Ungdata/FHI 10.02.2016

3.3.4 PLAGA AV EINSEMND

Tala er her henta frå ungdata og dei viser tal for ungdommar mellom 13-16 år.

PLAGA AV EINSEMND (I prosent)

	Heile landet	Hordaland	Osterøy
2012-2014	18,1	18	16,8

Ungdata/FHI 10.02.2016

3.3.5 LOKALMILJØ

MØTEPLASSAR

Endring av tenester i bygdene endrar tal møteplassar i bygdene. Døme på tenester kan være skule, barnehage, post og butikk. Bru og ferje gir aukande bruk av omlandskommunar som utferdsstad og møteplass. Dette kan gje utslag for bruk av møteplassar og sosioøkonomisk status vil få auka betydning for inkludering/ekskludering i aktivitet. Ein del naturlege møteplassar, som til dømes

grendahus, er ikkje utforma universelt, dette vil påverke menneske med funksjonshemming sin tilgang til desse møteplassane.

NØGD MED LOKALMILJØET (I prosent)

	Heile landet	Hordaland	Osterøy
2012 - 2014	70,3	72,3	72,2

UNGDATA/FHI 10.02.2016

[SAMFERDSEL](#)

Samferdsel er trekt ut i eige kapittel

3.4 SKULE

SAMANDRAG SKULE

- **TRIVSEL:** Osterøy ligg lågare enn Hordaland og landet elles i trivsel i 7. klasse trinnet og det er gutane som trekk ned statistikken. Over tid syner statistikken auka trivsel for begge kjønn i 7. klasse. I 10. trinn ligg Osterøy nærare landet elles og Hordaland, her syner statistikken og auka trivsel over tid.
- **MOBBING:** Både i 7. trinn og i 10. trinn syner statistikken auka del mobbing på Osterøy. Både i 7. trinn og 10. trinn melder jentene større grad av mobbing enn gutane. Tala er aukande frå 7. trinn til 10 trinn for begge kjønn.
- **LESING:** I 5. trinn syner statistikken at Osterøy har fleire elevar på meistringsnivå 1 og 3 enn Hordaland og landet elles. Statistikken syner framgang sidan 2007/2008 -2009/10 spesielt i meistringsnivå 3. På 8. trinn er det framgong på dei to øverste meistringsnivåa i lesing for Osterøy. På 8 trinn ligg Osterøy over Hordaland og landet elles på nivå 4 og betre enn Hordaland litt under landet elles på nivå 5.
- **REKNING:** I 5. trinn ligg Osterøy med fleire elevar i meistringsnivå 1 og færre elvar i meistringsnivå 3 enn Hordaland og landet elles. Det har ikkje vore store endringar dei fire siste 4 -5 åra. Osterøy ligg under Hordaland og landet elles i 8. trinn i tal elevar på dei to høgaste nivåa i rekning, men det har vore aukande tal elevar på desse nivåa over tid for Osterøy.
- **FRÅFALL I VIDAREGÅANDE SKULE:** Det er fleire som fell frå frå i vidaregåande skule der foreldra sitt utdanningsnivå er lågt, dette gjeld heile landet. Osterøy har spesielt i 2012 – 2014 hatt auke i fråfall og ligg i denne statistikken høgare enn Hordaland og landet elles. Statistikken differensierar ikkje mellom skulane.

3.4.1 TRIVSEL I 7. KLASSE OG 10. KLASSE

Trivsel er eit sentralt mål for folkehelsearbeidet. For barn og unge er skulen ein svært viktig arena. Trivsel på skulen er ein av ei rekke faktorar som påverkar elevane sin motivasjon for å lære, og på denne måten deira evne til å meistre dei utfordringane skulekvardagen gir (Øia 2011). Trivsel kan på lengre sikt ha ei betydning for fråfallet blant elevar i den vidaregåande skulen, der hol i kunnskapsgrunnlaget frå ungdomsskulen er ein viktig medverkande årsak til fråfall. Vidare kan trivsel på skule knyttast til tilfredsheit generelt, spesielt for jenter (Danielsen m.fl. 2009).

Osterøy ligg lågare enn Hordaland og landet elles i trivsel i 7. klasse trinnet og det er gutane som trekk ned statistikken. Over tid syner statistikken auka trivsel for begge kjønn i 7. klasse. I 10 trinn ligg Osterøy nærare landet elles og Hordaland og også her syner statistikken auka trivsel.

Trivsel, 7. og 10. klasse

Skuleår			2006/07- 2010/11	2007/08- 2011/12	2008/09- 2013/14	2009/10- 2014/15
Geografi	Klassetrinn	Kjønn				
BEGGE KJØNN						
Heile landet	7. trinn	kjønn samla	86,2	87,1	88,3	89,5
Hordaland	7. trinn	kjønn samla	85,9	86,3	87	88,2
Osterøy	7. trinn	kjønn samla	82,3	83,4	84,1	85,8
Heile landet	10. trinn	kjønn samla	83	83,6	84,5	85,1
Hordaland	10. trinn	kjønn samla	81,5	82,3	83,6	84,2
Osterøy	10. trinn	kjønn samla	79,7	82,6	83,1	84
Heile landet	7. trinn	gutar	83,6	84,8	86,5	88,2
Hordaland	7. trinn	gutar	81,7	82,7	84,5	86,5
Osterøy	7. trinn	gutar	77,8	78,6	78,7	81,3
Heile landet	10. trinn	gutar	80,6	81,5	83,1	84,5
Hordaland	10. trinn	gutar	78,3	79,6	81,7	82,9
Osterøy	10. trinn	gutar	74,3	78,8	79,7	82,9
Heile landet	7. trinn	jenter	89	89,4	90,1	90,8
Hordaland	7. trinn	jenter	87,9	88,4	89,1	89,6
Osterøy	7. trinn	jenter	87,5	88,4	88,5	90
Heile landet	10. trinn	jenter	85,5	85,8	86	85,9
Hordaland	10. trinn	jenter	84,5	84,9	85	85
Osterøy	10. trinn	jenter	83,3	84,3	87,1	86,5

UNGDATA/FHI 10.02.2016

3.4.2 MOBBING

Mobbing er ein vesentleg individuell risikofaktor for psykiske lidningar (Fosse 2006). Born som blir mobba har opptil sju gongar høgare risiko for psykiske plagar som depresjon, einsemd og rastlausheit, enn born som ikkje vert mobba. Det er vist at kroppslege helseplagar som hovudpine, ryggmerter, «vondt i magen» og svimmelheit er dobbelt så vanleg hjå born som blir mobba. Dess oftare born blir mobba dess større er risikoen for helseplagar (Nordhagen 2005).

Samanhengen mellom mobbing og helseplagar understreker at det er viktig å førebyggja mobbing i skulen. Det er viktig å sjå på statistikk over tid for å sjå på om iverksette tiltak fungerer og for å kunne drive lokalt forbetningsarbeid.

Både i 7. trinn og i 10. trinn syner statistikken auka del mobbing på Osterøy. Både i 7. trinn og 10. trinn melder jentene større grad av mobbing enn gutane. Tala er aukande frå 7. trinn til 10 trinn for begge kjønn.

Mobbing, 7. og 10. klasse

2009/10-2014/15 (5 års gjennomsnitt).

Klassetrinn, 7 og 10. trinn i prosent

Geografi		Kjønn		
Heile landet	7. trinn	kjønn samla		7,1
Hordaland	7. trinn	kjønn samla		7,2
Osterøy	7. trinn	kjønn sama		8,4
Heile landet	10. trinn	kjønn samla		7,2
Hordaland	10. trinn	kjønn samla		7,2
Osterøy	10. trinn	kjønn sama		9,7
Heile landet	7. trinn	gutar		7,6
Hordaland	7. trinn	gutar		7,8
Osterøy	7. trinn	gutar		8,3
Heile landet	10. trinn	gutar		8,4
Hordaland	10. trinn	gutar		8,4
Osterøy	10. trinn	gutar		10,3
Heile landet	7. trinn	jenter		6,6
Hordaland	7. trinn	jenter		6,5
Osterøy	7. trinn	jenter		8,6
Heile landet	10. trinn	jenter		6,1
Hordaland	10. trinn	jenter		5,9
Osterøy	10. trinn	jenter		9,1

FHI/ELEVUNDERSØKINGA 10.02.2016

3.4.3 LESEFERDIGHEIT

Ein av skulens viktigaste oppgåver er å hjelpe elevane til å bli gode i lesing. Det å kunne lese er ein verdi i seg sjølv, for oppleving, engasjement og identifikasjon. Det er og eit naudsynt grunnlag for læring i dei fleste fag (FHI2016).

I 5. trinn syner statistikken at Osterøy har fleire elevar på meistringsnivå 1 og 3 enn Hordaland og landet elles. Statistikken syner framgong sidan 2007/2008 -2009/10 spesielt i meistringsnivå 3. På 8.

trinn er det framgang på dei to øvste meistringsnivåa i lesing for Osterøy. På 8 trinn ligg Osterøy over Hordaland og landet elles på nivå 4 og betre enn Hordaland og litt under landet elles på nivå 5.

LESING - BARNESKULEN 5. TRINN

			2007/08- 2009/10	2008/09- 2010/11	2009/10- 2011/12	2010/11- 2012/13	2011/12- 2013/14	2012/13- 2014/15
NIVÅ 1								
Heile								
landet	5. trinn	meistringsnivå 1	25,9	25,8	25,9	26,2	25,4	24,9
Hordaland	5. trinn	meistringsnivå 1	26,1	26,7	26,9	27,5	26,4	26,1
Osterøy	5. trinn	meistringsnivå 1	37	34,9	31,9	32,8	32,8	29,6
NIVÅ 2								
Heile								
landet	5. trinn	meistringsnivå 2	49,7	48,5	48,3	47,4	49,8	50,6
Hordaland	5. trinn	meistringsnivå 2	49,8	48,8	48,4	47,8	50,7	51,6
Osterøy	5. trinn	meistringsnivå 2	50,2	46,8	46,8	44,6	46,3	51,5
NIVÅ 3								
Heile								
landet	5. trinn	meistringsnivå 3	24,5	25,7	25,8	26,4	24,8	24,5
Hordaland	5. trinn	meistringsnivå 3	24,1	24,6	24,7	24,7	22,8	22,3
Osterøy	5. trinn	meistringsnivå 3	12,8	18,1	21,3	22,6	20,9	18,8

FHI/ ELEVUNDERSØKINGA 10.02.2016

LESING - UNGDOMSSKULEN 8 TRINN

			2007/08- 2009/10	2008/09- 2010/11	2009/10- 2011/12	2010/11- 2012/13	2011/12- 2013/14	2012/13- 2014/15
NIVÅ 1								
Heile								
landet	8. trinn	meistringsnivå 1	7,6	7,5	7,5	7,4	7,2	7,6
Hordaland	8. trinn	meistringsnivå 1	7,8	8,5	8,1	8,4	7,8	8,6
Osterøy	8. trinn	meistringsnivå 1	9	11,1	8,6	10,2	7,2	8,8
NIVÅ 2								
Heile								
landet	8. trinn	meistringsnivå 2	18,9	20,4	20,5	20,7	19,7	19,1
Hordaland	8. trinn	meistringsnivå 2	19,1	21,4	21,5	21,7	20,3	19,9
Osterøy	8. trinn	meistringsnivå 2	26,1	28,9	28,9	27,7	21,3	18,1
NIVÅ 3								
Heile								
landet	8. trinn	meistringsnivå 3	40,2	38,8	38,5	37,8	38,9	40
Hordaland	8. trinn	meistringsnivå 3	39,7	37,8	38,1	37,9	39,8	41
Osterøy	8. trinn	meistringsnivå 3	36,2	33,6	37	36,5	41,2	38,5
NIVÅ 4								
Heile								
landet	8. trinn	meistringsnivå 4	21,7	22,4	21,9	22,5	22,3	22,3

landet								
Hordaland	8. trinn	meistringsnivå 4	22	22,4	21,6	21,8	21,7	21,2
Osterøy	8. trinn	meistringsnivå 4	20,2	19,3	18,1	17,2	20,6	23,5

NIVÅ 5

Heile landet	8. trinn	meistringsnivå 5	11,6	10,8	11,6	11,5	11,8	11
Hordaland	8. trinn	meistringsnivå 5	11,4	10	10,8	10,1	10,4	9,3
Osterøy	8. trinn	meistringsnivå 5	8,8	8	7,3	8,2	9,8	10,8

3.4.4 REKNING

Rekning er ein basisferdigheit som er viktig vidare i utdanningsløpet og i arbeidslivet (FHI 2016)

I 5. trinn ligg Osterøy med fleire elevar i meistringsnivå 1 og færre elvar i meistringsnivå 3 enn Hordaland og landet elles. Det har ikkje vore store endringar dei fire siste 4 -5 åra. Osterøy ligg under Hordaland og landet elles i 8. trinn i tal elevar på dei to høgaste nivåa i rekning, men det har vore aukande tal elevar på desse nivåa over tid for Osterøy.

REKNING – BARNESKULEN 5. TRINN

		2007/08- 2009/10	2008/09- 2010/11	2009/10- 2011/12	2010/11- 2012/13	2011/12- 2013/14	2012/13- 2014/15
NIVÅ 1							
Heile landet	5. trinn	26,9	27,2	27,6	27,7	27,2	25,6
Hordaland	5. trinn	26,1	27,2	28,8	29	28,1	25,9
Osterøy	5. trinn	34,8	36,2	31,5	30,7	30,1	31,4
NIVÅ 2							
Heile landet	5. trinn	47,6	47,3	46,8	46,7	47,7	49,2
Hordaland	5. trinn	48,3	48,1	47,6	47,9	48,5	50,3
Osterøy	5. trinn	50,2	48,4	48,9	49,1	49,5	49,5
NIVÅ 3							
Heile landet	5. trinn	25,4	25,5	25,6	25,6	25,1	25,2
Hordaland	5. trinn	25,6	24,7	23,5	23,1	23,3	23,8
Osterøy	5. trinn	15	16	19,4	20,2	20,3	19,2

REKNING - UNGDOMSSKULEN - 8 TRINN

2007/08- 2008/09- 2009/10- 2010/11- 2011/12- 2012/13-
2009/10 2010/11 2011/12 2012/13 2013/14 2014/15

NIVÅ 1

Heile landet	8. trinn	6,4	6,3	6,3	6,2	6,3	7,6
Hordaland	8. trinn	6,3	6,5	6,6	6,6	6,3	7,9
Osterøy	8. trinn	8,6	10,1	10,1	9,9	7,5	7,3

NIVÅ 2

Heile landet	8. trinn	19,5	20	20	19,9	19,8	21,2
Hordaland	8. trinn	19,6	20,2	20,1	19,8	19,8	22
Osterøy	8. trinn	24,3	24,1	27,4	31,3	25,1	23,4

NIVÅ 3

Heile landet	8. trinn	42,3	41,9	41,7	41,8	41,5	39,4
Hordaland	8. trinn	42,4	42,4	43,1	43,7	42,8	40,3
Osterøy	8. trinn	47,6	44	40,2	35,7	40,9	42,2

NIVÅ 4

Heile landet	8. trinn	20,6	20,5	20,1	20,1	20,4	20,6
Hordaland	8. trinn	21	20,5	19,7	19,5	20,3	19,8
Osterøy	8. trinn	14,8	16,9	16	16,4	17	17,6

NIVÅ 5

Heile landet	8. trinn	11,2	11,3	11,9	12	12	11,2
Hordaland	8. trinn	10,7	10,4	10,6	10,5	10,8	10
Osterøy	8. trinn	4,6	4,7	6,3	6,5	9,9	9,5

3.4.5 FRÅFALL I VIDAREGÅANDE SKULE

Det er på nasjonalt nivå dokumentert samanheng mellom utdanningsnivå, materielle levekår og helse. Ein antek at personar som ikkje fullfører vidaregåande er vel så utsatt for levekårs- og helseproblem som dei som ikkje har vald å ta meir utdanning etter fullført ungdomsskule.

På kommunenivå er samanhengen mellom utdanningsnivå, arbeidsmarknad og helse meir komplisert. «Risikoåtferd» som er knytt til låg utdanning kan motverkast av lokale forhold som livsstil og haldningar.

På landsnivå er det og ein samanheng mellom foreldra sitt utdanningsnivå og fråfall i vidaregåande skule.

Brukt med varsemnd og i kombinasjon med lokalkunnskap kan indikatorane antyde noe om risikoen for vedvarande levekårs- og helseproblem i en del lokalsamfunn.

Det er fleire som fell frå i vidaregåande skule der foreldra sitt utdanningsnivå er lågt, dette gjeld heile landet. Osterøy har spesielt i 2012 – 2014 hatt auke i fråfall og ligg i denne statistikken høgare enn Hordaland og landet elles. Statistikken differensierer ikkje mellom skulane.

FRÅFALL I VIDAREGÅENDE SKULE PÅ BAKGRUNN AV FORELDRA SITT UTDANNINGSNIVÅ I PROSENT:

År		2008- 2010	2009- 2011	2010- 2012	2011- 2013	2012- 2014
Geografi	Foreldra sitt utdanningsnivå					
Heile landet	Alle utdanningsnivå	26	25	25	24	24
Hordaland	Alle utdanningsnivå	23	23	23	22	22
Osterøy	Alle utdanningsnivå	26	22	23	22	25
Heile landet	Grunnskule	48	49	48	47	46
Hordaland	Grunnskule	45	44	45	45	46
Osterøy	Grunnskule	41	35	34	30	44
Heile landet	Vidaregåande	29	28	28	28	27
Hordaland	Vidaregåande	26	26	26	25	25
Osterøy	Vidaregåande	26	21	21	22	26
Heile landet	Universitet/høgskule	15	15	15	15	15
Hordaland	Universitet/høgskule	13	14	14	15	15
Osterøy	Universitet/høgskule	17	18	20	17	16

3.5 LEVEVANAR

SAMANDRAG LEVEVANAR

- **FYSISK INAKTIVE:** Det finnes ikkje generell statistikk over tal fysisk innaktive. Tal Osterøy har skriv seg frå ungdomsundersøkinga. Den viser at ungdom på Osterøy ligg om lag likt med Hordaland og landet elles.
- **OVERVEKT:** Tal på overvekt skriv seg frå tal frå sesjon. Den syner at spesielt kvinner skil seg ut når det gjeld overvekt inkludert fedme.
- **ALKOHOL OG RUS:** Tal frå ungdomsundersøkinga Osterøy – 2011 syner at dei unge frå Osterøy ikkje skil seg vesenleg ut frå ungdom i resten av landet. Det var i 2011 få som rapporterte at dei hadde nytta narkotiske stoff. I ruspolitisk handlingsplan frå 2013 er det ei oppfatning at det kan ligga utfordringar i rusområdet som ein ikkje har klart å kartleggja.
- **RØYKING:** Statistikk for tal røykarar i første svangerskapskontroll er på veg ned, men tala er fortsatt høgare enn Hordaland og landet elles. Tal for brukarar av snus finnes ikkje.

3.5.1 FYSISK INAKTIVE

Regelmessig fysisk aktivitet i barne- og ungdomsåra er viktig for normal vekst og utvikling. Det verkar positivt på den psykiske helsa, konsentrasjon og læring. Det synes og som om regelmessig fysisk aktivitet i ungdomsåra er viktig for å skape gode vanar for resten av livet.

Fysisk aktivitet er viktig i førebyggjing av ei rekke plagar og sjukdommar som overvekt og fedme, type 2-diabetes, hjerte- og karsjukdommar, muskel- og skjelettplagar og enkelte kreftformer. Overvekt og fedme er i ferd med å bli eit stort helseproblem i de fleste land, dette gjeld og i Noreg. Erfaring syner at det for dei fleste er vanskeleg å oppnå varig vektreduksjon når ein først er blitt overvektig.

Førebyggjing av overvekt er difor av stor betydning.

FYSISK INAKTIVE

Del elevar frå ungdomsskule som svarte eit av alternativa «1-2 gonger i månaden», «sjeldan» eller «aldri» på spørsmålet: Kor ofte er du så fysisk aktiv at du blir andpusten eller svett?

2012-2014	Heile landet	Hordaland	Osterøy
Fysisk inaktivitet	12,9	12,9	12,1

Ungdata/FHI 10.02.2016

3.5.2 OVERVEKT

Overvekt og fedme gir auka risiko for type 2-diabetes, hjerte- og karsjukdommar, høgt blodtrykk, slitasjegikt i kne og hofter og enkelte kreftsjukdommar som tjukktarmskreft. Overvekt og fedme kan og ha alvorlege psykiske helsekonsekvensar. Det er ingen klar KMI-grense for når sjukdomsrisikoen aukar eller synk, overgangane er glidande.

Kroppsmasseindeks (KMI) er eit uttrykk for vekt i forhold til høgde, og nyttast for å kunne måle og samanlikna helseisiko ved mellom anna overvekt i ein befolkning. Ein svakheit ved KMI er at den ikkje skil mellom fett- og muskelmasse. For helsa har det og betydning korleis feittet er fordelt på kroppen.

WHO har satt følgjande grenseverdier for å klassifisere overvekt og fedme blant vaksne over 18 år ved hjelp av KMI (kg/ m²):

KMI på mellom 25 og 29,9 = overvektig

KMI på 30 og over = fedme

OVERVEKT

Det er lite talmateriale på denne indikatoren. Det som ligg føre er tal frå sesjon i fire års glidande gjennomsnitt – angitt i prosent. Osterøy ligg over både Hordaland og landet elles i prosentdel med overvekt inkludert fedme. Tala viser at kvinner skil seg ut med høgare del overvekt/fedme i Osterøy i denne tidsperioden.

År				2011-2014
Geografi	KMI-kategori	Kjønn		
Heile landet	overvekt inkl. fedme	kjønn samlet		21,4
Hordaland	overvekt inkl. fedme	kjønn samlet		21,6
Osterøy	overvekt inkl. fedme	kjønn samlet		24,6
Heile landet	overvekt inkl. fedme	menn		23,6
Hordaland	overvekt inkl. fedme	menn		23,6
Osterøy	overvekt inkl. fedme	menn		24,1
Heile landet	overvekt inkl. fedme	kvinner		19,1
Hordaland	overvekt inkl. fedme	kvinner		19,4
Osterøy	overvekt inkl. fedme	kvinner		24,7

FHI 10.02.2016

3.5.3 ALKOHOL OG RUS

Bruk av alkohol er forbundet med ei rekke sosiale og helsemessige konsekvensar i form av sjukdommar, skadar og psykiske plagar og lidningar. Konsekvensane heng saman med mengde og over kor lang tid det vore eit høgt inntak (Folkehelse rapporten 2014).

Tala frå ungdomdata viser at ungdom på Osterøy ligg under tala for landet og Hordaland når det gjeld svar på spørsmål om dei det siste året har «drukke så mykje at dei har følt seg tydeleg berusa»

ALKOHOL

År	2012-2014
Geografi	
Heile landet	14
Hordaland	13,5
Osterøy	11,7

FHI 10.02.2016

I rusundersøkinga frå 2011 i Osterøy kommune syner resultata at ungdom på Osterøy ikkje skil seg vesentleg ut frå ungdom i resten av landet. Fleirtalet nyttar ikkje rusmidlar og særst få nyttar ulovlege rusmiddel. Undersøkinga viste at det er lett å få tak i alkohol og staden der dei debuterer ligg i overvekt på private festar. Det er liten skilnad på jenter og gutar når det gjeld debutalder og konsum. Ei utfordring er transport heim frå fest der 57 % svarar at dei ikkje veit om sjåføren er påverka av rusmidlar. (Rusundersøkinga 2011 – Osterøy kommune). Politiet har oversyn over dei fleste tunge rusavhengige i kommunen, men dei har ikkje oversyn over utviklinga blant dei unge i kommunen. Ruspolitisk handlingsplan for Osterøy 2013 syner at det er ei oppfatning hjå politi og ruspsykiatritenesta at det finst fleire og større rusproblem enn det kommunen har klart å kartleggja.

3.5.4 RØYKING

Røyking er sett på som ein av dei viktigaste årsakene til redusert helse og levealder. Om lag halvparten av dei som røyker dagleg i mange år, dør av sjukdommar som skyldast tobakk. I tillegg blir mange ramma av sjukdommar som fører til vesentlege helseplagar og redusert livskvalitet. Studiar syner at dei som røyker dagleg, i snitt dør 10 år tidlegare enn ikkje-røykarar, og 25 prosent av dagleg røykarane, dør 20-25 år tidligare enn gjennomsnittleg levealder for ikkje-røykarar (Vikanes 2010.)

Røyking i svangerskapet kan sei noko om røyking hjå kvinner i fertil alder. For resten av befolkninga er datagrunnlaget på røykevanar svært dårleg. Det er ein markant sosial gradient for dagligrøyking. Jo kortare utdanning, dess høgare del dagligrøykarar. Denne gradienten gjeld og for røyking i svangerskapet.

Del røykarar i befolkninga er på veg ned, men snus ser ut til å overta noko for røyking særlig bland ungdom og unge vaksne. Snus er ikkje like helseskadeleg som sigarettar. Men er svært avhengigheitsskapande og inneheld helseskadelege og kreftframkallande stoffer. Det er ikkje tal på del snusbrukarar i befolkninga.

OSTERØY

Det er nedgang i tal røykarar blant gravide i første svangerskapskontroll sidan siste folkehelseoversyn for Osterøy.

År	2005- 2009	2006- 2010	2007- 2011	2008- 2012	2009- 2013	2010- 2014
Geografi						
Heile landet	15	14	13	13	12	10
Hordaland	12	10	10	9	8	7
Osterøy	14	13	14	12	13	11

FHI 10.02.2016

3.6 HELSE OG SJUKDOM

SAMANDRAG HELSE OG SJUKDOM

- **FORVENTA LEVEALDER:** Forventa levealder for både menn og kvinner er høgare på Osterøy enn i Hordaland og landet elles. Det er på forventa høgare levealder for dei med vidaregåande skule kontra dei med grunnskule. Tala er for små når det gjeld universitet/høgskule.
- **PSYKISK HELSE:** Indikatorane for brukarar av primærhelsetenesta er gode i forhold til Hordaland og landet elles på psykisk lidning. Lidingar i muskel/skjelett og hjerte/kar kan og være indikatorar for utfordringar innen psykisk helse. Når det gjeld bruk av primærhelsetenesta for muskel og skjeldettlidning er tala høgare enn for Hordaland og landet elles. Tala for hjerte/kar er lågare enn for Hordaland og landet elles.
- **KREFT:** Osterøy kommune skil seg ut på tal kvinner med brystkreft som ligg høgt i forhold til Hordaland og landet elles. Menn med tjukk- og enetarmskreft ligg som Hordaland, men desse tala ligg noko over landet elles.
- **HJERTE OG KAR SJUKDOM:** Osterøy ligg under snittet for Hordaland og landet elles for fleire av indikatorane. Kommunen ligg over Hordaland og landet elles i bruk av legemiddel mot hjerte- karsjukdom for begge kjønn i aldersgruppa 45 – 74 år. I aldersgruppa 0-44 år menn ligg Osterøy over Hordaland og landet elles i bruk av kolesterolsenkande midlar. Osterøy ligg over Hordaland og landet elles i dødleghet grunna hjertekarsjukdom for begge kjønn.
- **DIABETES:** Osterøy ligg om lag som Hordaland, men under landet elles i tal brukarar av legemidlar til behandling av type 2 diabetes.
- **KOLS:** Menn på Osterøy ligg over både Hordaland og landet elles i tal brukarar av spesialisthelseteneste grunna KOLS. Når det gjeld bruk av legemiddel (KOLS og astma) ligg både menn og kvinner høgare enn Hordaland og landet elles.
- **MUSKEL OG SKJELETT:** Osterøy ligg høgt for alle aldersgrupper når det gjeld bruk av primærhelsetenesta for muskel- og skjelettplagar..
- **FØDSELSVEKT:** Osterøy ligg jamt med landet for låg fødselsvekt og over landet i tal barn med høg fødselsvekt. Tala for høg fødselsvekt er synkande, tala for låg fødselsvekt endrar seg lite.
- **VAKSINASJONSDEKNING:** Osterøy ligg høgare i vaksinasjonsdekning enn Hordaland og landet elles.
- **TANNHELSE:** Det er auke i tal born som har tenner som er fylte eller har hatt karieserfaring, dette gjeld spesielt i gruppa 12 – 18 år. Det kan synes som om tannhelsetenesta på Osterøy er sårbar når ein ser på tal undersøkte i nøkkelårskulla for 2013.

3.6.1 LEVEALDER

36.1.1 FORVENENTA LEVEALDER

År		1997- 2011	1998- 2012	1999- 2013	2000- 2014
Geografi	Kjønn				
Heile landet	menn	77,3	77,6	77,9	78,2
Hordaland	menn	77,9	78,2	78,4	78,7
Osterøy	menn	78,4	78,7	79,1	79,5
Heile landet	kvinner	82,3	82,4	82,6	82,8
Hordaland	kvinner	83,3	83,4	83,4	83,6
Osterøy	kvinner	83,9	84	84	84,1

FHI 10.02.2016

3.6.1.2 FORVENTA LEVEALDER ETTER UTDANNING

Forventa levealder kan gi informasjon om helsetilstanden i befolkninga. På lands- og fylkesnivå er dette ein stabil og påliteleg indikator som gjer informasjon om endringar over tid og om forskjellar mellom befolkningsgrupper. Indikatoren er informativ og på kommunenivå, men ein må då ta omsyn til tilfeldige svingningar.

Dei siste 30 åra har alle grupper i landet fått betre helse, men gevinsten har vore størst for personar med lang utdanning og høg inntekt. Denne gruppa har høgare forventa levealder enn personar med kort utdanning og lågare inntekt.

Lokalt på Osterøy har arbeidsmarknaden vore av ein slik karakter at det ikkje har vore naudsynt med høg utdanning på grunn av type arbeidsplassar. Dette har vore avgjerande for at Osterøy har ein større del av befolkninga som har grunnskule som høgaste utdanning.

År		1996- 2010	1997- 2011	1998- 2012	1999- 2013
Osterøy	Grunnskule	80,51	80,49	80,49	80,31
Osterøy	Vidaregåande	83,55	83,68	83,64	83,89
Osterøy	Universitet/Høgskule	:	:	:	:

Det er ikkje tal frå universitet/høgskule nivå då talgrunlaget har vore under 5000 i perioden.

FHI 10.02.2016

3.6.2 PSYKISK HELSE

Indikatorar som ligg føre i samband med psykisk helse er:

- PRIMÆRHELSETENESTEBRUKARAR INNEN
- PSYKISK HELSE

- MUSKEL OG SKJELETT – [statistikk ligg under muskel og skjelettsjukdom](#)
- HJERTE KAR SJKUDOM – [statistikk ligg under hjerte karsjukdom](#)
- KREFT SJKUDOM – [statistikk ligg under kreftsjukdom](#)

Indikatorane for brukarar av primærhelsetenesta er gode i forhold til Hordaland og landet elles på psykisk lidning. Lidingar i muskel/skjelett og hjerte/kar kan og være indikatorar for utfordringar innan psykisk helse. Når det gjeld bruk av primærhelsetenesta for muskel og skjeldettiliding er tala høgare enn for Hordaland og landet elles. Tala for hjerte/kar er lågare enn for Hordaland og landet elles.

3.6.2.1 BRUKARAR AV PRIMÆRHELSETENESTA – PSYKISK HELSE

År			2010-2012	2011-2013	2012-2014
Heile landet	0-44 år	Psykiske symptom og lidning	119,9	122,2	124,9
Hordaland	0-44 år	Psykiske symptom og lidning	119,2	121,9	124,5
Osterøy	0-44 år	Psykiske symptom og lidning	115,9	112,2	106,5
Heile landet	15-29 år	Psykiske symptom og lidning	133,3	137,2	141,6
Hordaland	15-29 år	Psykiske symptom og lidning	132,6	136,5	140,7
Osterøy	15-29 år	Psykiske symptom og lidning	125,2	119,6	114,5
Heile landet	45-74 år	Psykiske symptom og lidning	163,2	166,2	169,7
Hordaland	45-74 år	Psykiske symptom og lidning	160,1	163,7	166,4
Osterøy	45-74 år	Psykiske symptom og lidning	140,9	132,9	133,5
Heile landet	0-44 år	Psykiske symptom	74,6	76,5	78,9
Hordaland	0-44 år	Psykiske symptom	77,4	79,2	80,7
Osterøy	0-44 år	Psykiske symptom	78,1	73,6	67,3
Heile landet	15-29 år	Psykiske symptom	78,8	81,1	84,2
Hordaland	15-29 år	Psykiske symptom	83,1	85	86,8
Osterøy	15-29 år	Psykiske symptom	83,6	76,7	67,6
Heile landet	45-74 år	Psykiske symptom	105,5	109,3	113,8
Hordaland	45-74 år	Psykiske symptom	106,5	111,3	114,6
Osterøy	45-74 år	Psykiske symptom	100,6	94,7	93,5
Heile landet	0-44 år	Angst og depresjon, symptom	45,3	46,5	48,1
Hordaland	0-44 år	Angst og depresjon, symptom	46,7	47,9	48,7
Osterøy	0-44 år	Angst og depresjon, symptom	50,1	46	40
Heile landet	15-29 år	Angst og depresjon, symptom	48,8	50,3	52,2
Hordaland	15-29 år	Angst og depresjon, symptom	50,7	51,7	52,6
Osterøy	15-29 år	Angst og depresjon, symptom	56,7	48,5	39,7
Heile landet	45-74 år	Angst og depresjon, symptom	54,7	56,6	58,9
Hordaland	45-74 år	Angst og depresjon, symptom	56,5	58,6	60,4
Osterøy	45-74 år	Angst og depresjon, symptom	53,2	49,8	50,7
Heile landet	0-44 år	Psykisk lidning	63,8	64,9	66,1
Hordaland	0-44 år	Psykisk lidning	63	64,4	66,2

Osterøy	0-44 år	Psykisk lidning	60,6	59,7	58,4
Heile landet	15-29 år	Psykisk lidning	81,2	81,1	81,1
Hordaland	15-29 år	Psykisk lidning	74,7	77,3	80,8
Osterøy	15-29 år	Psykisk lidning	67,6	66	67,8
Heile landet	45-74 år	Psykisk lidning	63	64,4	66,2
Hordaland	45-74 år	Psykisk lidning	80,3	79,8	79,8
Osterøy	45-74 år	Psykisk lidning	65,8	64,4	64,3
Heile landet	0-44 år	Affektiv og depressiv lidning	31,9	32	32,1
Hordaland	0-44 år	Affektiv og depressiv lidning	33,3	33,6	34,3
Osterøy	0-44 år	Affektiv og depressiv lidning	37	34,9	32,4
Heile landet	15-29 år	Affektiv og depressiv lidning	35,7	36,6	37,5
Hordaland	15-29 år	Affektiv og depressiv lidning	38	39,1	40,8
Osterøy	15-29 år	Affektiv og depressiv lidning	45,2	41,9	40,9
Heile landet	45-74 år	Affektiv og depressiv lidning	33,3	33,6	34,3
Hordaland	45-74 år	Affektiv og depressiv lidning	50,5	49,6	49,4
Osterøy	45-74 år	Affektiv og depressiv lidning	48,4	47	44,3
Heile landet	0-44 år	Angstlidning	16,2	16,8	17,5
Hordaland	0-44 år	Angstlidning	16,1	16,4	16,9
Osterøy	0-44 år	Angstlidning	11,9	10,9	11
Heile landet	15-29 år	Angstlidning	19,5	20,4	21,4
Hordaland	15-29 år	Angstlidning	18,7	19	20,1
Osterøy	15-29 år	Angstlidning	10,8	11,6	12,3
Heile landet	45-74 år	Angstlidning	16,1	16,4	16,9
Hordaland	45-74 år	Angstlidning	22,6	22,5	22,6
Osterøy	45-74 år	Angstlidning	14,6	13,1	14,2

3.6.2.2 MUSKEL OG SKJELETT – PSYKISK HELSE

Muskel og skjelett lidning kan vera ein indikator på utfordringar innan psykisk helse.

Statistikk ligg under kapittel 3.6.6 [Muskel og skjelett](#)

3.6.2.3 HJERTE OG KARSJUKDOM – PSYKISK HELSE

Hjerte og kar lidningar kan vera ein indikator på utfordringar innan psykisk helse.

Statistikk ligg under kapittel [Hjerte og karsjukdom](#)

3.6.3 KREFT

Osterøy kommune skil seg ut på tal kvinner med brystkreft som ligg høgt i forhold til Hordaland og landet elles. Menn med tjukk- og endetarmskreft ligg som Hordaland, men desse tala ligg noko over landet elles.

3.6.3.1 KREFT - DIAGNOSAR

År	1999-2008	2000-2009	2001-2010	2002-2011	2003-2012	2004-2013	
Geografi	Kjønn	Krefttypar					
Heile landet	kjønn samla	Tjukk- og endetarmskreft					
Hordaland	kjønn samla	Tjukk- og endetarmskreft					
Osterøy	kjønn samla	Tjukk- og endetarmskreft					
		73,4	74,4	75	75,6	76,3	77,2
		84,3	85,8	86,5	86,6	86	87,3
		75,4	76	80,3	80,9	80,2	79,5
Heile landet	menn	Tjukk- og endetarmskreft					
Hordaland	menn	Tjukk- og endetarmskreft					
Osterøy	menn	Tjukk- og endetarmskreft					
		73,6	74,6	75,9	76,4	77,3	78,3
		82,7	84,3	86,1	86,6	86,3	88,5
		76	80,1	84	80,6	87,1	88,6
Heile landet	kvinner	Tjukk- og endetarmskreft					
Hordaland	kvinner	Tjukk- og endetarmskreft					
Osterøy	kvinner	Tjukk- og endetarmskreft					
		73,2	74,1	74,1	74,8	75,4	76,1
		85,7	87,3	86,8	86,6	85,8	86,1
		74,7	71,5	76,4	81,3	72,7	69,5
Heile landet	kjønn samla	Lungekreft					
Hordaland	kjønn samla	Lungekreft					
Osterøy	kjønn samla	Lungekreft					
		50,7	51,7	52,8	53,9	54,9	55,3
		47,9	48,3	49,1	50,4	51,7	52,6
		28,5	30,8	33,1	36,6	38,8	41
Heile landet	menn	Lungekreft					
Hordaland	menn	Lungekreft					
Osterøy	menn	Lungekreft					
		61,6	62,1	62,6	63,2	63,5	63,2
		63,1	62,8	62,8	63	63	63,6
		36,3	35,8	42,8	47,2	51,5	53,3
Heile landet	kvinner	Lungekreft					
Hordaland	kvinner	Lungekreft					
Osterøy	kvinner	Lungekreft					
		39,9	41,4	43,1	44,6	46,3	47,5
		33	34,1	35,7	37,8	40,4	41,8
		:	:	:	:	:	:
Heile landet	kjønn samla	Brystkreft					
Hordaland	kjønn samla	Brystkreft					
Osterøy	kjønn samla	Brystkreft					
		59	59,3	59,4	59,9	59,8	60,2
		56,5	56,7	57,4	58	58,2	59,1
		:	:	:	:	:	:
Heile landet	menn	Brystkreft					
Hordaland	menn	Brystkreft					
Osterøy	menn	Brystkreft					
		0,7	0,7	0,7	0,7	0,8	0,9
		0,8	0,8	0,6	0,7	0,8	0,8
		:	:	:	:	:	:
Heile landet	kvinner	Brystkreft					
Hordaland	kvinner	Brystkreft					
Osterøy	kvinner	Brystkreft					
		116,5	117,1	117,5	118,5	118,5	119,3
		111,3	111,9	113,4	114,8	115,1	117,1
		107,4	103,7	117,2	122,1	121,2	131,4

Heile landet	kjønn samla	Prostatakraft	Ingen tal
Hordaland	kjønn samla	Prostatakraft	
Osterøy	kjønn samla	Prostatakraft	

3.6.3.2 DØDSÅRSÅK - KREFT

År			1998-2007	1999-2008	2000-2009	2001-2010	2002-2011	2003-2012
Geografi	Dødsårsak	Kjønn						
Heile landet	Kreft	kjønn samla	118,7	117,5	116,1	115,3	114,4	113,3
Hordaland	Kreft	samla	111,8	110,7	109,8	109,2	108,1	107,8
Osterøy	Kreft	kjønn samla	86,1	92,4	95,2	99,7	106,3	103,1
Heile landet	Kreft	menn	126,8	125,1	123,3	122,1	121,3	120
Hordaland	Kreft	menn	124	122,4	120,5	119,1	117	116,6
Osterøy	Kreft	menn	90,7	97	91,6	101,5	108,8	109,8
Heile landet	Kreft	kvinner	110,4	109,7	108,8	108,3	107,3	106,5
Hordaland	Kreft	kvinner	99,4	98,6	98,9	99	98,8	98,7
Osterøy	Kreft	kvinner	82	88	100,3	98,7	104,4	96,6

3.6.4 HJERTE OG KAR

Indikatorar som ligg føre i samband med hjerte og karsjukdom er:

- BRUKARAR AV PRIMÆRHELSETENESTA
- BRUKARAR AV SPESIALISTHELSETENESTA
- LEGEMIDDELBRUKARAR
- DØDLEGHEIT

Osterøy ligg under snittet for Hordaland og landet elles for fleire av indikatorane. Kommunen ligg over Hordaland og landet elles i bruk av legemiddel mot hjerte- karsjukdom for begge kjønn i aldersgruppa 45 – 74 år. I aldersgruppa 0-44 år menn ligg Osterøy over Hordaland og landet elles i bruk av kolesterolsenkande midlar. Osterøy ligg over Hordaland og landet elles i dødelegheit grunna hjertekarsjukdom for begge kjønn.

3.6.4.1 BRUKARAR AV PRIMÆRHELSETENESTA

Del brukarar av primærhelsetenesta ved diagnose hjerte og karsjukdom pr. 1000 innbyggjar på eit kalenderår (glidande gjennomsnitt på tre år). Befolkninga på Osterøy har færre vitjingar til lege enn gjennomsnittleg i Hordaland og Landet elles uavhengig av kjønn og alder. Det er større grad av bruk

av legemidlar for hjerte-karsjukdom for begge kjønn. Menn har høgare bruk av kollesterolsenkande midlar på Osterøy enn i Hordaland og landet elles. Det er høgare dødleghet for hjerte-karsjukdom enn Hordaland og landet elles for begge kjønn.

År	Geografi	Kjønn	Alder	2010-2012	2011-2013	2012-2014
	Heile landet	kjønn samla	0-44 år	23,9	24,2	24,5
	Hordaland	kjønn samla	0-44 år	24,8	25,2	25,5
	Osterøy	kjønn samla	0-44 år	23,5	23,2	22,9
	Heile landet	menn	0-44 år	23,2	23,5	23,7
	Hordaland	menn	0-44 år	23,1	23,4	23,6
	Osterøy	menn	0-44 år	22,7	22	20,9
	Heile landet	kvinner	0-44 år	24,8	25	25,5
	Hordaland	kvinner	0-44 år	26,5	27,1	27,4
	Osterøy	kvinner	0-44 år	24,4	24,6	24,9
	Heile landet	kjønn samla	45-74 år	241,7	241,9	242,2
	Hordaland	kjønn samla	45-74 år	241,7	243,2	244,3
	Osterøy	kjønn samla	45-74 år	245,4	233,6	238,4
	Heile landet	menn	45-74 år	263,7	265,2	266,1
	Hordaland	menn	45-74 år	260	262,2	264,4
	Osterøy	menn	45-74 år	261,1	254,4	262,1
	Heile landet	kvinner	45-74 år	219,3	218,2	217,8
	Hordaland	kvinner	45-74 år	223,1	223,8	223,7
	Osterøy	kvinner	45-74 år	229,8	212,5	214,1

FHI 10.02.2016

3.6.4.2 BRUKARAR AV SPESIALISTHELSETENESTA (Pr 1000 innbyggjarar)

			2008-2010	2009-2011	2010-2012	2011-2013	2012-2014
Heile landet	Hjerte- og karsjukdom	kjønn samla	18,2	18,2	18,2	17,8	17,3
Hordaland	Hjerte- og karsjukdom	kjønn samla	18,4	18,7	19,1	19,1	18,7
Osterøy	Hjerte- og karsjukdom	kjønn samla	18,3	19,1	19,2	18,6	18,2
Heile landet	Hjerte- og karsjukdom	menn	19,9	19,9	20	19,6	19,2
Hordaland	Hjerte- og karsjukdom	menn	19,8	20,2	20,6	20,7	20,5
Osterøy	Hjerte- og karsjukdom	menn	18,5	19,1	19,1	18,7	18,5
Heile landet	Hjerte- og karsjukdom	kvinner	16,5	16,4	16,3	15,9	15,4
Hordaland	Hjerte- og karsjukdom	kvinner	17	17,1	17,6	17,6	17
Osterøy	Hjerte- og karsjukdom	kvinner	18,2	19,3	19,4	18,7	18
Heile landet	Iskemisk hjertesjukdom	kjønn samla	5,9	5,8	5,6	5,4	5,1

Hordaland	Iskemisk hjertesjukdom	kjønn samla	5,4	5,4	5,3	5,4	5,3
Osterøy	Iskemisk hjertesjukdom	kjønn samla	5,1	4,9	4,6	4,5	4,8
Heile landet	Iskemisk hjertesjukdom	menn	7,6	7,4	7,3	7	6,8
Hordaland	Iskemisk hjertesjukdom	menn	6,9	6,9	6,8	6,8	6,9
Osterøy	Iskemisk hjertesjukdom	menn	6,3	5,4	5,5	5,6	6,4
Heile landet	Iskemisk hjertesjukdom	kvinner	4,2	4,1	3,9	3,7	3,5
Hordaland	Iskemisk hjertesjukdom	kvinner	3,9	3,9	3,8	3,9	3,6
Osterøy	Iskemisk hjertesjukdom	kvinner	4	4,4	3,7	3,4	3,1

Iskemisk hjertesjukdom, sjukdom som skyldas for liten blodtilførsel til sjølve hjartemusklene (SML)

3.6.4.3 LEGEMIDDELBRUKARAR – MOT HJERTE OG KARSJUKDOM (Pr 1000 innbyggjarar)

Heile landet	Midlar mot hjerte- og karsjukdommar	kjønn samla	0-44 år	30	30,7	31,6
Hordaland	Midlar mot hjerte- og karsjukdommar	kjønn samla	0-44 år	28,3	29,3	30,3
Osterøy	Midlar mot hjerte- og karsjukdommar	kjønn samla	0-44 år	30,1	30	27,4
Heile landet	Midlar mot hjerte- og karsjukdommar	menn	0-44 år	27,2	27,8	28,6
Hordaland	Midlar mot hjerte- og karsjukdommar	menn	0-44 år	25,3	26,1	27
Osterøy	Midlar mot hjerte- og karsjukdommar	menn	0-44 år	29,4	28	26,6
Heile landet	Midlar mot hjerte- og karsjukdommar	kvinner	0-44 år	32,9	33,8	34,8
Hordaland	Midlar mot hjerte- og karsjukdommar	kvinner	0-44 år	31,5	32,6	33,7
Osterøy	Midlar mot hjerte- og karsjukdommar	kvinner	0-44 år	30,8	32,1	28,2
Heile landet	Midlar mot hjerte- og karsjukdommar	kjønn samla	45-74 år	317	318,5	319,5
Hordaland	Midlar mot hjerte- og karsjukdommar	kjønn samla	45-74 år	308,8	310,4	311,9
Osterøy	Midlar mot hjerte- og karsjukdommar	kjønn samla	45-74 år	325,3	325,5	328,2
Heile landet	Midlar mot hjerte- og karsjukdommar	menn	45-74 år	331,4	333,9	335,5
Hordaland	Midlar mot hjerte- og karsjukdommar	menn	45-74 år	326,8	329,3	331,4
Osterøy	Midlar mot hjerte- og karsjukdommar	menn	45-74 år	338,6	342,1	345,5
Heile landet	Midlar mot hjerte- og karsjukdommar	kvinner	45-74 år	302,3	302,8	303,2
Hordaland	Midlar mot hjerte- og karsjukdommar	kvinner	45-74 år	290,4	291	291,8
Osterøy	Midlar mot hjerte- og karsjukdommar	kvinner	45-74 år	311,9	308,6	310,4

FHI 10.02.2016

3.6.4.4 LEGEMIDLAR - KOLESTEROLSENKANDE (pr 1000 innbyggjarar)

Heile landet	Kolesterolsenkande midlar	kjønn samla	0-44 år	7,4	7,2	6,9
Hordaland	Kolesterolsenkande midlar	kjønn samla	0-44 år	7,2	7	6,8
Osterøy	Kolesterolsenkande midlar	kjønn samla	0-44 år	7,9	8,4	8,2
Heile landet	Kolesterolsenkande midlar	menn	0-44 år	10	9,7	9,3
Hordaland	Kolesterolsenkande midlar	menn	0-44 år	9,5	9,3	8,9
Osterøy	Kolesterolsenkande midlar	menn	0-44 år	12,1	12,4	11,8
Heile landet	Kolesterolsenkande midlar	kvinner	0-44 år	4,7	4,6	4,4
Hordaland	Kolesterolsenkande midlar	kvinner	0-44 år	4,7	4,7	4,5

Osterøy	Kolesterolsenkande midlar	kvinner	0-44 år	3,4	4,1	4,5
Heile landet	Kolesterolsenkande midlar	kjønn samla	45-74 år	201,5	201,6	200,5
Hordaland	Kolesterolsenkande midlar	kjønn samla	45-74 år	194,3	193,4	193
Osterøy	Kolesterolsenkande midlar	kjønn samla	45-74 år	178,7	179,5	182,8
Heile landet	Kolesterolsenkande midlar	menn	45-74 år	222,6	223,5	223,5
Hordaland	Kolesterolsenkande midlar	menn	45-74 år	215,1	215,2	216,1
Osterøy	Kolesterolsenkande midlar	menn	45-74 år	187,7	193,1	202,5
Heile landet	Kolesterolsenkande midlar	kvinner	45-74 år	180	179,2	177
Hordaland	Kolesterolsenkande midlar	kvinner	45-74 år	173,1	171,1	169,4
Osterøy	Kolesterolsenkande midlar	kvinner	45-74 år	170,3	166	162,6

3.6.4.5 DØDLEGHEIT PÅ GRUNN AV HJERTE OG KARSJUKDOM 0 -74 ÅR (Pr 100 000

innbyggjarar)

			2001-2010	2002-2011	2003-2012
Hele landet	Hjerte - og karsjukdom	kjønn samla	68,7	65,3	62,2
Hordaland	Hjerte - og karsjukdom	kjønn samla	64,3	62	59,9
Osterøy	Hjerte - og karsjukdom	kjønn samla	77,3	80,9	82,6
Hele landet	Hjerte - og karsjukdom	menn	95,6	91	86,7
Hordaland	Hjerte - og karsjukdom	menn	91,9	88,1	85,8
Osterøy	Hjerte - og karsjukdom	menn	110,4	114,8	118,4
Hele landet	Hjerte - og karsjukdom	kvinner	41	38,9	37
Hordaland	Hjerte-og karsjukdom	kvinner	35,9	35,2	33,1
Osterøy	Hjerte - og karsjukdom	kvinner	42,9	45,9	45,4

3.6.4.6 DØDLEGHEIT PÅ GRUNN AV ISKEMISK HJERTESJUKDOM 0 - 74 ÅR (Pr 100 000

innbyggjarar)

			2001-2010	2002-2011	2003-2012
Hele landet	Iskemisk hjertesjukdom	kjønn samla	35,6	33,4	31,3
Hordaland	Iskemisk hjertesjukdom	kjønn samla	35,5	33,7	31,9
Osterøy	Iskemisk hjertesjukdom	kjønn samla	44,6	48,4	46,1
Hele landet	Iskemisk hjertesjukdom	menn	53,6	50,5	47,4
Hordaland	Iskemisk hjertesjukdom	menn	54,4	51,6	49,2
Osterøy	Iskemisk hjertesjukdom	menn	71,4	78,9	74,5
Hele landet	Iskemisk hjertesjukdom	kvinner	17,1	15,8	14,8
Hordaland	Iskemisk hjertesjukdom	kvinner	16,1	15,2	14
Osterøy	Iskemisk hjertesjukdom	kvinner	16,5	16,5	16,5

Iskemisk hjertesjukdom, sjukdom som skyldas for liten blodtilførsel til sjølve hjartemuskelen (SML)

3.6.4.7 DØDLIGHEIT PGA HJERNESLAG 0 – 74 ÅR (Pr 100 000 innbyggjarar) :

Det føreligg ikkje tal frå Osterøy på dødsfall med årsak i hjerneslag då tala er for små. På landsbasis og i Hordaland er tala synkande siste 10 år. Hordaland ligg under landssnittet i dødelegheit pga hjerneslag.

FHI 10.02.2016

3.6.5 DIABETES

Osterøy ligg om lag som Hordaland, men under landet elles i tal brukarar av legemidlar til behandling av type 2 diabetes.

BRUKARAR AV LEGEMIDLAR TIL BEHANDLING AV TYPE 2 DIABETES (30-74 ÅR) PR. 1000 INNBYGGJAR

År		2009-2011	2010-2012	2011-2013	2012-2014
Heile landet	kjønn samla	32	33	33,7	34,5
Hordaland	kjønn samla	29,1	30,1	30,9	31,9
Osterøy	kjønn samla	27,4	29	29,4	30
Heile landet	menn	36,9	38,2	39,3	40,3
Hordaland	menn	33,2	34,4	35,5	36,7
Osterøy	menn	26,7	28,8	30,3	32,1
Heile landet	kvinner	26,9	27,6	28	28,5
Hordaland	kvinner	25	25,6	26,1	26,9
Osterøy	kvinner	28,7	29,5	28,8	27,9

FHI 10.02.2016

3.6.6 KOLS

Indikatorar som ligg føre i samband med kols er:

- BRUKARAR AV SPESIALISTHELSETENESTA
- BRUKARAR AV LEGEMIDDEL
- DØDLIGHEIT (INGEN TAL)
-

Menn på Osterøy ligg over både Hordaland og landet elles i tal brukarar av spesialisthelseteneste på grunn av KOLS. Når det gjeld bruk av legemiddel (KOLS og astma) ligg både menn og kvinner høgare enn Hordaland og landet elles.

3.6.6.1 BRUKARAR AV SPESIALISTHELSETENESTA – KOLS (45 +) Pr 1000 innbyggjar

År		2008-2010	2009-2011	2010-2012	2011-2013	2012-2014
Geografi	Kjønn					
Heile landet	kjønn samla	3,2	3,1	3,2	3,2	3,3
Hordaland	kjønn samla	3	3	3,2	3,4	3,6
Osterøy	kjønn samla	3,1	3,1	3,6	3,7	3,5

Heile landet	menn	3,2	3,1	3,1	3,1	3,1
Hordaland	menn	3,2	3	3,3	3,4	3,7
Osterøy	menn	3,9	4,1	4,8	4,7	4,1
Heile landet	kvinner	3,2	3,2	3,3	3,4	3,4
Hordaland	kvinner	2,8	3	3,2	3,4	3,5
Osterøy	kvinner	2,1	2,1	2,3	2,5	2,9

FHI 10.02.2016

3.6.6.2 BRUKARAR AV LEGEMIDDEL - KOLS 45 - 74 ÅR

KOLS og astma, legemiddelbrukarar (45-74 år)

		2009-2011	2010-2012	2011-2013	2012-2014
Heile landet	kjønn samla	96,8	98,7	100,5	102,1
Hordaland	kjønn samla	94,1	96,7	99,2	101,5
Osterøy	kjønn samla	117,6	118,7	124,2	126,7
Heile landet	menn	80,7	82,4	84,1	85,6
Hordaland	menn	77,4	79,7	82	84,4
Osterøy	menn	101,5	102,6	105,2	108,1
Heile landet	kvinner	113,1	115,3	117,2	119
Hordaland	kvinner	111	114	116,7	119,1
Osterøy	kvinner	133,6	134,7	143,6	145,6

FHI 10.02.2016

3.6.6.3 DØDLIGHET - KOLS

Det ligg ikkje føre tal for Osterøy då grunnlaget er for lite. Dødsårsak KOLS blir målt pr.100.000 innbyggjar.

3.6.7 MUSKEL OG SKJELETT

Indikatorar som ligg føre i samband med muskel og skjelett er:

- BRUKARAR AV PRIMÆRHELSETENESTA
- BRUKARAR AV SPESIALISTHELSETENESTA

Osterøy ligg høgt for alle aldersgrupper og begge kjønn når det gjeld bruk av primærhelsetenesta for muskel- og skjelettplagar.

3.6.7.1 BRUKARAR AV PRIMÆRHELSETENESTA

Del pr 1000 innbyggjarar som har nytta primærhelsetenesta for muskel og skjelettplagar fleire gonger i eit kalender år.

MUSKEL OG SKJELETT PLAGAR

År				2010-2012	2011-2013	2012-2014
Heile landet	0-44 år	Muskel- og skjelettplagar	kjønn samla	144,1	147,4	151,4
Hordaland	0-44 år	Muskel- og skjelettplagar	kjønn samla	131,8	133,6	135,8
Osterøy	0-44 år	Muskel- og skjelettplagar	kjønn samla	174,9	170,5	159,4
Heile landet	15-29 år	Muskel- og skjelettplagar	kjønn samla	153,7	156,8	160,8
Hordaland	15-29 år	Muskel- og skjelettplagar	kjønn samla	140,7	141,9	144,8
Osterøy	15-29 år	Muskel- og skjelettplagar	kjønn samla	188,5	186,8	176,7
Heile landet	45-74 år	Muskel- og skjelettplagar	kjønn samla	224,3	229,9	235,7
Hordaland	45-74 år	Muskel- og skjelettplagar	kjønn samla	215,7	220,7	224,2
Osterøy	45-74 år	Muskel- og skjelettplagar	kjønn samla	266,5	257,4	241,2
Heile landet	0-44 år	Muskel- og skjelettplagar	menn	128,7	131,4	134,9
Hordaland	0-44 år	Muskel- og skjelettplagar	menn	114,2	115,6	117,4
Osterøy	0-44 år	Muskel- og skjelettplagar	menn	165	161,1	145,3
Heile landet	15-29 år	Muskel- og skjelettplagar	menn	138,8	141,4	144,9
Hordaland	15-29 år	Muskel- og skjelettplagar	menn	123,1	123,1	125,6
Osterøy	15-29 år	Muskel- og skjelettplagar	menn	179,2	176,7	159,6
Heile landet	45-74 år	Muskel- og skjelettplagar	menn	184,9	189,6	194,8
Hordaland	45-74 år	Muskel- og skjelettplagar	menn	174,2	177,9	180,9
Osterøy	45-74 år	Muskel- og skjelettplagar	menn	228,3	220,1	203,6
Heile landet	0-44 år	Muskel- og skjelettplagar	kvinner	160,4	164,1	168,8
Hordaland	0-44 år	Muskel- og skjelettplagar	kvinner	150,3	152,5	155,2
Osterøy	0-44 år	Muskel- og skjelettplagar	kvinner	184,7	179,9	174
Heile landet	15-29 år	Muskel- og skjelettplagar	kvinner	159,2	161,5	165
Hordaland	15-29 år	Muskel- og skjelettplagar	kvinner	198,1	197,5	194,8
Osterøy	15-29 år	Muskel- og skjelettplagar	kvinner	169,4	172,8	177,5
Heile landet	45-74 år	Muskel- og skjelettplagar	kvinner	264,5	271,1	277,5
Hordaland	45-74 år	Muskel- og skjelettplagar	kvinner	258	264,4	268,5

Osterøy 45-74 år Muskel- og skjelettplagar kvinner 304,8 295 279,5
 (Tre års glidande gjennomsnitt)

DIAGNOSTISERT MUSKEL OG SKJELETTSJUKDOM

Del pr 1000 innbyggjar som er diagnostisert med muskel- og skjelettsjukdom som nyttar primærhelsetenesta fleire gonger i året.

År				2010-2012	2011-2013	2012-2014
Heile landet	0-44 år	Diagnose muskel- og skjelettsjukdom	kjønn samla	77,4	76,2	75,7
Hordaland	0-44 år	Diagnose muskel- og skjelettsjukdom	kjønn samla	78,6	78,2	79,1
Osterøy	0-44 år	Diagnose muskel- og skjelettsjukdom	kjønn samla	82,2	78,3	83,1
Heile landet	15-29 år	Diagnose muskel- og skjelettsjukdom	kjønn samla	68	67,1	67,2
Hordaland	15-29 år	Diagnose muskel- og skjelettsjukdom	kjønn samla	70	69,7	71,2
Osterøy	15-29 år	Diagnose muskel- og skjelettsjukdom	kjønn samla	71,8	68,4	78
Heile landet	45-74 år	Diagnose muskel- og skjelettsjukdom	kjønn samla	214,7	215,3	217,3
Hordaland	45-74 år	Diagnose muskel- og skjelettsjukdom	kjønn samla	212,8	216,4	220,5
Osterøy	45-74 år	Diagnose muskel- og skjelettsjukdom	kjønn samla	210,1	200,7	206,4
Heile landet	0-44 år	Diagnose muskel- og skjelettsjukdom	menn	71,5	70,1	69,4
Hordaland	0-44 år	Diagnose muskel- og skjelettsjukdom	menn	70,8	70,3	71,2
Osterøy	0-44 år	Diagnose muskel- og skjelettsjukdom	menn	71,7	68,4	72,7
Heile landet	15-29 år	Diagnose muskel- og skjelettsjukdom	menn	68	67,1	67,2
Hordaland	15-29 år	Diagnose muskel- og skjelettsjukdom	menn	62,6	61,9	63,2
Osterøy	15-29 år	Diagnose muskel- og skjelettsjukdom	menn	63,8	58,1	66,1
Heile landet	45-74 år	Diagnose muskel- og skjelettsjukdom	menn	181,4	181,4	182,7
Hordaland	45-74 år	Diagnose muskel- og skjelettsjukdom	menn	174,7	177,9	181,4
Osterøy	45-74 år	Diagnose muskel- og skjelettsjukdom	menn	178,1	169,7	169,9
Heile landet	0-44 år	Diagnose muskel- og skjelettsjukdom	kvinner	83,6	82,6	82,3
Hordaland	0-44 år	Diagnose muskel- og skjelettsjukdom	kvinner	86,9	86,6	87,5
Osterøy	0-44 år	Diagnose muskel- og skjelettsjukdom	kvinner	93,6	88,8	94,2
Heile landet	15-29 år	Diagnose muskel- og skjelettsjukdom	kvinner	74,2	73,4	73,7
Hordaland	15-29 år	Diagnose muskel- og skjelettsjukdom	kvinner	77,8	77,9	79,6
Osterøy	15-29 år	Diagnose muskel- og skjelettsjukdom	kvinner	80,3	79,2	90,5

Heile landet	45-74 år	Diagnose muskel- og skjelettsjukdom	kvinner	248,6	250	252,8
Hordaland	45-74 år	Diagnose muskel- og skjelettsjukdom	kvinner	251,6	255,7	260,5
Osterøy	45-74 år	Diagnose muskel- og skjelettsjukdom	kvinner	242,8	232,4	243,9

(Tre års glidande gjennomsnitt)

FHI 10.02.2016

3.6.7.2 BRUKARAR AV SPESIALISTHELSETENESTA

BRUK AV SPESIALISTHELSETENESTA Sjukdom i muskel og skjelettsystemet og bindevev

Pr.1000 innbyggjar

År	2008-2010	2009-2011	2010-2012	2011-2013	2012-2014		
Geografi	Sjukdomsgruppe	Kjønn					
Heile landet	Sjukdom i muskel-skjelettsystemet og bindevev	kjønn samla	18,2	18,2	18,4	18,4	18,4
Hordaland	Sjukdom i muskel-skjelettsystemet og bindevev	kjønn samla	19,5	18,2	18,1	18,6	19,6
Osterøy	Sjukdom i muskel-skjelettsystemet og bindevev	kjønn samla	23	20,9	20,4	18,6	20,3
Heile landet	Sjukdom i muskel-skjelettsystemet og bindevev	menn	16,8	16,7	16,7	16,6	16,6
Hordaland	Sjukdom i muskel-skjelettsystemet og bindevev	menn	18,7	17,2	16,9	17,1	18
Osterøy	Sjukdom i muskel-skjelettsystemet og bindevev	menn	23,3	21,8	20,4	17,4	18,6
Heile landet	Sjukdom i muskel-skjelettsystemet og bindevev	kvinner	19,6	19,8	20	20,1	20,2
Hordaland	Sjukdom i muskel-skjelettsystemet og bindevev	kvinner	20,2	19,1	19,3	20,1	21,1
Osterøy	Sjukdom i muskel-skjelettsystemet og bindevev	kvinner	22,6	19,8	20,4	19,8	21,9

FHI 10.02.2016

3.6.8 SKADAR

Sjølv om dødelegheita av skadar og ulukker har gått ned sidan 1950-tallet er ulukkesskadar fortsatt eit helseproblem, spesielt blant barn, unge og eldre. Blant eldre er hoftebrot spesielt alvorleg då det kan medføra redusert funksjonsevne og behov for hjelp, og dermed redusert livskvalitet. Blant ungdom og unge menn forårsakar trafikkulukker både redusert helse og tapte liv. Det er eit betydelig potensial for førebyggjing av skadar og ulukker. Sjukehusbehandla personskadar berre viser omfanget av de alvorlegaste skadane.

SKADAR

År	Geografi	Sjukdomsgruppe	Kjønn	2008-2010	2009-2011	2010-2012	2011-2013	2012-2014
Heile landet	Lårbeinsbrot (inkl hoftebrot)	kjønn samla		2,2	2,2	2,1	2,1	2,1
Hordaland	Lårbeinsbrot (inkl hoftebrot)	kjønn samla		2,1	2,1	2,1	2	1,9
Osterøy	Lårbeinsbrot (inkl hoftebrot)	kjønn samla		2	2,1	1,7	1,4	1,5
Heile landet	Lårbeinsbrot (inkl hoftebrot)	menn		1,4	1,4	1,4	1,4	1,3
Hordaland	Lårbeinsbrot (inkl hoftebrot)	menn		1,3	1,3	1,3	1,3	1,2
Osterøy	Lårbeinsbrot (inkl hoftebrot)	menn		0,9	1,4	1,3	1,2	0,8
Heile landet	Lårbeinsbrot (inkl hoftebrot)	kvinner		3	2,9	2,9	2,9	2,8
Hordaland	Lårbeinsbrot (inkl hoftebrot)	kvinner		2,8	2,8	2,8	2,8	2,7
Osterøy	Lårbeinsbrot (inkl hoftebrot)	kvinner		3,1	2,7	2,1	1,7	2,2

FHI 10.02.2016

3.6.9 DØDLIGHET HENDINGAR:

HENDINGAR (pr 100 000 innbyggjar)

År	1998-2007	1999-2008	2000-2009	2001-2010	2002-2011	2003-2012		
Heile landet	Valdsame dødsfall	kjønn samla	32,9	32,7	32,7	32,6	32,7	32,3
Hordaland	Valdsame dødsfall	kjønn samla	29,6	29,6	29,1	29,7	30,8	31,3
Osterøy	Valdsame dødsfall	kjønn samla	33	34,4	38,7	36,8	38,1	39,3
Heile landet	Ulukker	kjønn samla	20,1	20,2	20,4	20,5	20,5	20,1
Hordaland	Ulukker	kjønn samla	17,9	18,1	18,5	19,2	19,9	20,2
Osterøy	Ulukker	kjønn samla	20,4	20,3	23,2	22,9	21,2	21,1

3.6.10 FØDSELSVEKT

Osterøy ligg over landet og Hordaland når det gjeld del av born som blir fødd med høg fødselsvekt. Målinga skjer med glidande gjennomsnitt og viser at tal born med høg fødselsvekt er synkande og synk raskare enn landet elles og Hordaland.

Når det gjeld låg fødselsvekt ligg Osterøy jamt med landet elles og Hordaland. Det er lite endringar på desse tala dei siste åra.

LÅG FØDSELSVEKT I PROSENT

År		2000- 2009	2001- 2010	2002- 2011	2003- 2012	2004- 2013
Geografi	Fødselsvekt					
Heile landet	Låg fødselsvekt	5,1	5,1	5,1	5	5
Hordaland	Låg fødselsvekt	5	5,1	5,1	5	5
Osterøy	Låg fødselsvekt	4,8	5,1	5,2	5,2	4,9

HØG FØDSELSVEKT I PROSENT

År		2000- 2009	2001- 2010	2002- 2011	2003- 2012	2004- 2013
Geografi	Fødselsvekt					
Heile landet	Høg fødselsvekt	4	3,8	3,7	3,5	3,4
Hordaland	Høg fødselsvekt	4,6	4,4	4,2	4	3,8
Osterøy	Høg fødselsvekt	6,3	5,8	5,4	4,8	4,5

FHI 10.02.2016

3.6.11 VAKSINASJONSDEKNING

Osterøy har betre vaksinasjonsdekning enn Hordaland og landet elles både på 2-åringar og 9-åringar. Talet har auke frå 2009 -20013 perioden med 0,7 %.

Landet under eitt ligg på 94,7% og Hordaland på 95,4%

VAKSINASJONSDEKNING I PROSENT

Heile landet	2 år	93,2	93,5
Hordaland	2 år	94,5	94,9
Osterøy	2 år	95,1	95,8
Heile landet	9 år	94,6	94,7
Hordaland	9 år	95	95,4
Osterøy	9 år	95,1	95,8

FHI 10.02.2016

3.6.12 TANNHELSE

I nøkkelårskulla 5-, 12- og 18-åringar ser ein at det er ein auke mellom 12 og 18 år i tenner som har karieserfaring og tenner som er fylte. I tillegg opplever ein ei auke i utvikling av dentale erosjonar hjå ungdommar(årsmelding for Osterøy tannhelseteneste 2011 - 2012). Det er utarbeidd eiga folkehelseplan for tannklinikken på Osterøy. I tillegg til gruppa 0 – 18 år er det fokus på pleietrengande med eigne tenn. Det er utarbeidd eit eige undervisningsopplegg retta mot 10 – 12 åringar. Av tal undersøkte i kullet for 2013 ser ein at tannhelsetenesta på Osterøy er sårbar som teneste.

Tannhelse

Alder			5 år	12 år	18 år
Data	Geografi	År			
Tal i kullet	Osterøy	2013	85	110	115
Tal undersøkt	Osterøy	2013	27	30	96
Tal undersøkte utan karies	Osterøy	2013	21	15	14
Del undersøkte utan karies i prosent	Osterøy	2013	78	50	15

Statistikk i vest 02.02.2016

3.7 SAMFERDSEL

SAMANDRAG SAMFERDSEL

- **MJUKE TRAFFIKANTAR:** Det er lange avstandar på Osterøy og mykje av transporten mellom to punkt går med bil/buss. 4 km radiussoner rundt målpunkt som skule/idrettsplass/tenester kan vera utfordrande for mjuke trafikantar å nå på ein sikker måte.
- **KOLLEKTIVTRANSPORT:** Det er stor variasjon på kollektivtilbodet.
- **KJØRETY:** Det er aukande tal kjørety på Osterøy, prosentvis har det vore størst vekst i el-bilar.
- **PENGLING:** Det er stor grad av pendling for Osterøy.
- **TRAFIKKSIKRING:** Tal viser relativt få ulukker med alvorlege konsekvensar, men høgt følt uttryggleik i sentrumsområda.

3.7.1 MJUK TRAFFIKANT PÅ OSTERØY

Lange avstandar er ei utfordring for innbyggjarane i Osterøy kommune. For å nå kommunale, private og frivillige tenester er mange avhengige av transportmiddel, då mange av tenestene er sentraliserte mot områdesentra. Vegane er smale og ofte uoversiktlege, noko som gjer det utfordrande å vere mjuk trafikant på Osterøy. Det lite utbygd sykkelvegnett på Osterøy. Det vert rekna med at samfunnsnytta av gang- sykkelvegnetta er 4 -5 gongar høgare enn kostnadane (Sunnø kommunar-WHOs norske nettverk). Trafikksikringsplanen har mål som peiker på at ein skal kunne nå målpunkt som skule/idrettsplass i ein 4 km radiussoner sikkert som mjuk trafikant. Det å oppretthalde aktivitet i bygdene er viktig for at flest mogleg kan nå aktivitet utan å nytte bil/buss. Dette gjer og terskelen for å vere med i ein aktivitet lågare ved at ein ikkje er avhengig av å bruke tid/pengar på transport.

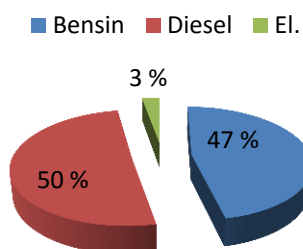
3.7.2 KOLLEKTIVTRANSPORT

Per i dag er det stor skilnad på kollektivtilbodet for dei ulike områda på Osterøy. Det er viktig å oppretthalda og eventuelt betra tilbodet når det gjeld kollektivtransport i eit folkehelseperspektiv

3.7.3 TAL REGISTRERTE KJØRETY

Tal kjørety aukar på Osterøy. Sidan 2012 har det prosentvis vore størst auke i tal elektriske bilar. I 2014 gjekk tal dieseldrivne bilar forbi tal bensindrivne bilar for fyrste gong.

KJØRETY OSTERØY 2014



3.7.4 PENDLING

Tal pendlarar aukar. Av 1742 pendlarar så pendlar 1380 stykk til Bergen. I underkant av 90 pendlar til Nordhordland. Auka i tal pendlarar har hovudsakleg gått til Bergen. Rundt 30 % av arbeidsstokken arbeidspendlar ut av kommunen - kommunen har stor negativ pendlingsbalanse.

	2009	2010	2011	2012	2013	2014
Tal pendlarar	1599	1610	1584	1593	1701	1742

3.7.5 TRAFIKKSIKRING

Trafikksikringsplanen for Osterøy kommune 2016 – 2020 syner relativt få ulukker med store konsekvensar. Statistikken viser flest utforkøyningar. Trafikksikringsplanen syner at befolkninga føler uttryggeleik i sentrumsområda og spesielt i områder der skuleborn ferdast.

4.0 RISIKOINDEKS FRÅ HORDALAND FYLKESKOMMUNE

Hordaland fylkeskommune har i 2015 lagd ein samla risikoindeks for folkehelse i Hordaland, denne er ei vidareføring av ein tilsvarande risikoindeks som kom i 2012.

Hordaland fylkeskommune har ved hjelp av regresjonsanalyse funne seks strukturelle variablar som til saman kan forklare 57 % av variasjonen i uføretrygd mellom kommunane. Dei seks variablane har ulik forklaringskraft (betyding) for variasjonen i uføretrygd. Størst betydning blir tillagt kor stor del av innbyggjarane mellom 30 og 39 år som har grunnskole som høgste fullførte utdanningsnivå. Denne har fått 26 % vekt i indeksen. Nest mest betydning får snittalderen i kommunane (22 %), deretter kor stor del av dei som tek i mot barnetrygd, som får utvida barnetrygd (eineforsørgjarar, 19 %) og kor stor del av hushalda som har inntekt under 60 % av medianinntekt (18 %). Minst å seie får folkevekst (9 %) og sysselsette etter arbeidsstad i prosent av sysselsette etter bustad (arbeidsplassdekning, 7 %). Variablar ein har testa forklaringskrafta på, men ikkje funne, er tal næringar, prosent nye bustader, tal innbyggjarar over 65 år i prosent av innbyggjarar mellom 30 og 49 år, arbeidsløyse, mobilitet (sum innflyttarar og utflyttarar i prosent av busette), reisetid til landsdelscenter, og arbeidsmarknadsintegrasjon (sum av innpendling i prosent av arbeidsplassar og utpendling i prosent av sysselsette).

Osterøy kjem på 15 plass i denne analysa og den variabelen som gir størst utslag er del personar med grunnskule som høgaste fullførte utdanning.

Vekt år	Grunn-skole	Snittalder	Eineforsørgjarar	Låginntekt	Folkevekst	Arbeidsplassdekning	Risikoindeks		«Kommunerang»		Rang
	26%	22%	19%	18%	9%	7%	2012	2015	2012	2015	2015
Fedje	100	95	100	32	82	36	65	81	1	1	1
Vaksdal	100	78	76	58	80	73	64	80	2	2	2
Odda	67	85	100	29	77	30	63	69	3	3	3
Laksevåg	72	31	87	57	59	87	.	64	.	.	4
Granvin	34	91	53	68	54	82	59	61	5	4	5
Osterfjorden	87	54	48	38	62	73	.	61	.	.	5
Tysnes	64	86	29	52	56	57	58	59	6	5	7
Øygarden	100	31	59	25	37	79	60	57	4	6	8
Årstad	38	21	85	100	40	52	.	56	.	.	9
Kvinnherad	59	61	52	38	74	47	45	55	18	7	10
Hardanger	40	78	52	37	72	49	.	54	.	.	11
Radøy	85	49	14	38	70	83	46	54	13	8	11
Eidfjord	34	82	32	50	74	59	46	53	13	9	13
Ullensvang	28	79	46	48	69	67	45	53	18	9	13
Osterøy	83	42	33	27	51	77	51	52	9	11	15
Arna	67	41	55	29	39	81	.	51	.	.	16
Bergenhus	23	33	80	100	33	0	.	50	.	.	17
Sund	87	19	43	30	37	94	49	50	10	12	17
Austrheim	79	57	32	0	64	58	47	49	12	13	19
Modalen	28	45	92	32	84	11	30	49	32	13	19
Voss	52	64	33	42	53	39	49	49	10	13	19
Fyllingsdalen	50	59	60	0	62	76	.	48	.	.	22
Åsane	51	41	76	8	53	73	.	48	.	.	22
Bergen	42	31	65	66	46	17	46	47	13	16	24
Hordaland	50	33	56	44	46	37	.	46	.	.	25
Jondal	27	91	22	25	60	67	53	46	8	17	25
Kvam	30	68	25	37	77	46	36	44	24	18	27
Sveio	68	25	18	32	53	95	45	44	18	18	27
Os	67	17	55	19	22	87	36	43	24	20	29
Sunnhordland	59	39	34	27	56	47	.	43	.	.	29

Bjørnefjorden	59	28	43	20	34	81	.	42	.	.	31
Bømlo	64	29	17	31	62	56	38	42	23	21	31
Masfjorden	26	84	27	0	67	75	46	42	13	21	31
Nordhordland	58	36	42	11	42	67	.	42	.	.	31
Fjell	74	7	79	2	25	40	39	41	22	23	35
Stord	58	25	56	17	44	30	36	40	24	24	36
Ulvik	7	92	5	37	77	57	55	40	7	24	36
Vest	66	11	59	6	32	72	.	40	.	.	36
Lindås	54	34	49	10	35	50	35	39	27	26	39
Fitjar	65	40	10	16	36	63	46	38	13	27	40
Etna	43	52	0	27	57	62	43	37	21	28	41
Samnanger	25	67	2	11	68	100	35	37	27	28	41
Fusa	32	64	3	29	67	36	35	36	27	30	43
Askøy	48	10	46	0	36	93	32	33	30	31	44
Meland	44	7	46	0	22	92	31	30	31	32	45
Fana	24	24	39	7	36	67	.	28	.	.	46
Austevoll	40	27	6	13	38	18	18	24	33	33	47
Ytrebygda	20	11	27	0	57	0	.	18	.	.	48

5.0 AVSLUTNING

Osterøy har gode kvalitetar på fleire område. Spesielt er nærleik til fjord, fjell og frisk luft av stor betydning. Kommunen har stort innslag av frivillige lag og organisasjonar. Nærleiken til Bergen og andre større omlandskommunar gjer at ein kan definere desse som aktuell arbeidsmarknad for Osterøy.

Osterøy har likevel folkehelseutfordringar innan fleire felt. Samandrag innan kvar indikator seier noko om utfordringsbiletet.

Generelt sett kan det synast som om å satse på skule kan være ein av dei områda som kan utgjere mest for folkehelsa på Osterøy. Hordaland fylkeskommune har og utdanning som sin sterkaste indikator når dei skal «måle» folkehelsa.

Ytterlegare fokus på fysisk aktivitet og leggje til rette for lågterskelaktivitet vil og ha stor innverknad på folkehelsa.

Ved auka sentralisering er det viktig å ta omsyn til lokale møteplassar for å hindre auka skilnadar ved at ein til dømes utelet grupper frå aktivitet pga tid/økonomi/transportutfordringar.

6.0 LITTERATUR:

Arbeid og velferd nr 3. 2011: Gradert sykemelding - omfang, utvikling og bruk (NAV)

Danielsen, A.G., Samdal, O., Hetland, J. & Wold, B. (2009) School-related Social Support and Students' Perceived Life Satisfaction. The Journal of Educational Research, pp 303-318.

Folkehelseinstituttet – folkehelseprofil for Osterøy kommune - <http://www.fhi.no/helsestatistikk/folkehelseprofiler/finn-profil>

Folkehelseinstituttet – kommunal statistikkbank <http://www.fhi.no/helsestatistikk/statistikkbanker/kommunehelsa>

Folkehelseinstituttets rapport nr. 1/2011 om helsefremmende og forebyggende tiltak og anbefalinger (<<http://www.fhi.no/dokumenter/1b2e13863a.pdf>>).

Folkehelseoversyn Osterøy kommune 2014

Fosse, G. (2006): Mental health of psychiatric outpatients bullied in childhood. NTNU.

Fysisk aktivitet helsenorger.no <https://helsenorge.no/trening-og-fysisk-aktivitet>

Levekårsundersøkelsen <http://www.ssb.no/innrapportering/personer-og-husholdning/lev>

Nordhagen R, Nielsen A, Stigum H (2005): Parental reported bullying among Nordic children: a population-based study. Child Care Health Dev 2005.

NOU 2009: 10. Fordelingsutvalget: Finansdepartementet 2009.

Ruspolitisk handlingsplan for Osterøy 2013

Rusundersøkinga 2011 – Osterøy kommune

Statistikk i vest - <http://statistikk.igest.no/hf/>

Statstisk sentralbyrå - <https://www.ssb.no/statistikkbanken>

Store medisinske leksikon

Sunne kommunar- WHO's norske nettverk

Ungdata - <http://www.ungdata.no/id/24980>.

Vikanes A, Grjibovski AM, Vangen S, Gunnes N, Samuelsen SO, Magnus P. (2010). Maternal body composition, smoking, and hyperemesis gravidarum. *Ann Epidemiol.* Aug;20(8):592-8.

Øia, T. Ungdomsskoleelever. Motivasjon, mestring og resultater. NOVA/rapport 9/11.